

Raport z badania ewaluacyjnego  
z działalności Słowińskiej Grupy Rybackiej  
w roku 2014



2015-03-31  
Słowińska Grupa Rybacka

## Spis treści

<b>1. Wstęp</b> .....	3
1.1. Metodologia badania .....	3
<b>2. Analiza wdrażania Lokalnej Strategii Rozwoju Obszarów Rybackich</b> .....	5
2.1. Stopień realizacji celów ogólnych i celów szczegółowych LSROR .....	5
2.2. Podsumowanie naborów przeprowadzonych w 2014r. ....	9
2.3. Realizacja planowanego budżetu LSROR .....	12
2.4. Opinia społeczności lokalnej na temat wdrażania LSROR .....	13
<b>3. Funkcjonowanie Słowińskiej Grupy Rybackiej</b> .....	16
3.1. Rozwój ilościowy partnerstwa i aktywność członków SGR .....	16
3.2. Aktywność organów statutowych SGR i ocena działalności Zarządu SGR .....	17
3.3. Funkcjonowanie Biura SGR .....	18
3.3.1. Skuteczność działań szkoleniowo-doradczych dotyczących przygotowania wniosku o dofinansowanie .....	18
3.3.2. Efektywność działań informacyjnych .....	20
3.3.3. Pozostała działalność SGR .....	23
3.3.4. Ocena pracowników Biura SGR .....	24
3.4. Koszty funkcjonowania SGR oraz nabywania umiejętności i aktywizacji lokalnych społeczności.....	25
3.5. Ogólny wizerunek Słowińskiej Grupy Rybackiej.....	25
<b>4. Wnioski i rekomendacje</b> .....	27
4.1. Ocena wdrażania LSROR .....	27
4.2. Rekomendacje w zakresie wdrażania LSROR.....	28
4.3. Ocena funkcjonowania Słowińskiej Grupy Rybackiej.....	28
4.4. Rekomendacje w zakresie funkcjonowania Słowińskiej Grupy Rybackiej .....	29
<b>5. Załącznik 1- tabelaryczna prezentacja wyników ankiety</b> .....	30
<b>Spis rysunków</b> .....	36
<b>Spis tabel</b> .....	36
<b>Spis wykresów</b> .....	36

## 1. Wstęp

Ewaluacja z działalności Słowińskiej Grupy Rybackiej za 2014r. objęła proces wdrażania LSROR i elementy związane z ze sprawnością funkcjonowania SGR.

Elementy podlegające ewaluacji zgodnie z LSROR:

- **Ocena wdrażania LSROR:**
  1. Stopień realizacji celów ogólnych i celów szczegółowych LSROR
  2. Realizacja planowanego budżetu LSROR
  3. Zasięg i skuteczność działań informacyjno-doradczych dotyczących przygotowania wniosku o dofinansowanie, realizacji operacji i rozliczania projektów.
  4. Opinia społeczności lokalnej na temat wdrażania LSROR
- **Elementy związane z jakością partnerstwa oraz sprawnością funkcjonowania SGR:**
  1. Rozwój ilościowy partnerstwa
  2. Aktywność członków SGR
  3. Aktywność organów statutowych SGR
  4. Funkcjonowanie Biura SGR
  5. Efektywność pracy poszczególnych pracowników Biura
  6. Efektywność działań informacyjnych
  7. Koszty funkcjonowania SGR oraz nabywania umiejętności i aktywizacji lokalnych społeczności
  8. Badanie opinii społecznej na temat Słowińskiej Grupy Rybackiej i jej działalności oraz na temat roli i wpływu SGR na rozwój obszaru

### 1.1. Metodologia badania

Wymienione elementy podlegające badaniu zostały przedstawione w kolejnych częściach raportu, podzielonego na dwa główne rozdziały. Pierwszy związany jest z wdrażaniem LSROR w zakresie przeprowadzania naborów, wyboru wniosków, realizacji wskaźników oraz opinii społeczności na temat wybranych zagadnień z tego zakresu. Rozdział dotyczący funkcjonowania SGR zawiera natomiast dane o rozwoju partnerstwa, aktywności członków SGR i organów statutowych, działaniach szkoleniowo-doradczych, informacyjnych i prowadzonych w ramach współpracy międzyregionalnej i międzynarodowej oraz informacje o aktywizacji lokalnej społeczności, ocenie wykonywania ww. zadań przez Biuro, a także ocenie pracowników oraz Zarządu.

Badanie ewaluacyjne zostało przeprowadzone w oparciu o dane własne Słowińskiej Grupy Rybackiej oraz ankiety wypełnione przez członków SGR, mieszkańców obszaru i podmioty składające wnioski o dofinansowanie w ramach PO RYBY 2007-2013.

#### **Dane własne Słowińskiej Grupy Rybackiej**

- a. Na podstawie danych w całości sporządzono informacje na temat: stopnia realizacji celów ogólnych i celów szczegółowych LSROR, realizacji planowanego budżetu LSROR, rozwoju ilościowego partnerstwa i kosztów funkcjonowania SGR, nabywania umiejętności i aktywizacji lokalnych społeczności oraz współpracy międzyregionalnej i międzynarodowej.

- b. Dane częściowo posłużyły również do oceny: zasięgu i skuteczności działań informacyjno-doradczych dotyczących przygotowania wniosków o dofinansowanie, realizacji operacji i rozliczania projektów, aktywności członków SGR, aktywności organów statutowych, funkcjonowania Biura SGR, efektywności działań informacyjnych.

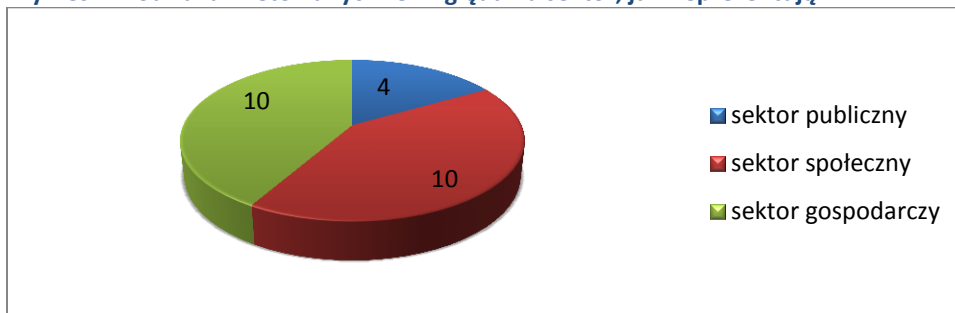
### Opinie społeczności lokalnej badane za pomocą ankiety

Badanie ankietowe zostało zrealizowane za pomocą ankiety składającej się z 6 modułów (w tym modułu zawierającego dane metryczkowe).

Zebrane opinie zostały wykorzystane do sporządzania informacji wymienionych w pkt. 1b. oraz analizy opinii społeczności lokalnej na temat wdrażania LSROR i funkcjonowania Słowińskiej Grupy Rybackiej.

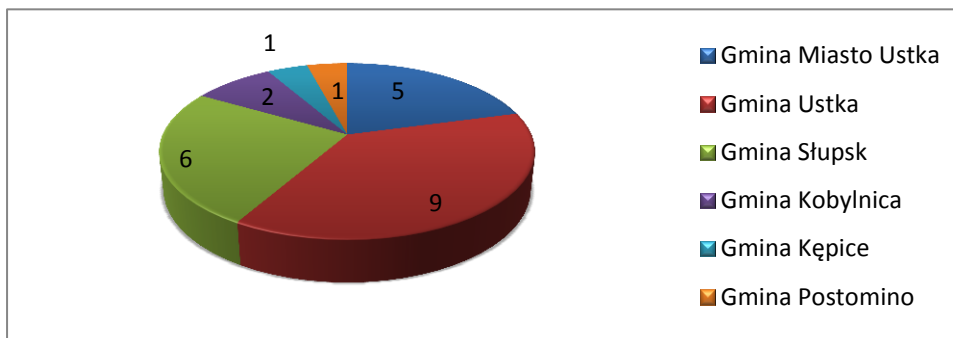
W badaniu udział wzięły 24 osoby reprezentujące sektory: publiczny, społeczny i gospodarczy. Ankietowani byli zarazem członkami SGR, wnioskodawcami w ramach PO RYBY 2007-2013 (składali wnioski o dofinansowanie za pośrednictwem SGR) oraz mieszkańcami obszaru objętego Lokalną Strategią Rozwoju Obszarów Rybackich.

**Wykres 1. Podział ankietowanych ze względu na sektor, jaki reprezentują**



Źródło: ankiety ewaluacyjne

**Wykres 2. Podział ankietowanych ze względu na miejsce ich działalności/zamieszkania**



luacyjne

Źródło: ankiety ewa-

W badaniu nie wziął udziału żaden przedstawiciel gminy Smołdzino – ankiety nie złożył również Urząd Gminy.

## 2. Analiza wdrażania Lokalnej Strategii Rozwoju Obszarów Rybackich

### 2.1. Stopień realizacji celów ogólnych i celów szczegółowych LSROR

Kryteria oceny:

- **poziom realizacji przyjętych wskaźników realizacji LSROR.**

Poniżej znajduje się zestawienie wskaźników osiągniętych poprzez wybór wniosków do dofinansowania oraz ich realizacji przez beneficjentów.

Wskaźniki opracowane zostały na podstawie danych Słowińskiej Grupy Rybackiej zebranych w trakcie naborów, od beneficjentów i Instytucji Pośredniczącej. W związku z kończącym się okresem programowania mają one pełniejszy zakres, tj.:

- możliwe było wyłączenie ze statystyki projektów, których realizacja nie została zakończona (wnioskodawcy nie rozliczyli operacji, nie podpisali lub wypowiedzieli umowę o dofinansowanie),
- w większości przypadków wnioskowane kwoty przeznaczone na realizację operacji zastąpiono rzeczywiście rozliczonymi środkami,
- pod uwagę wzięto operacje, które początkowo znalazły się poza limitem dostępnych środków, jednak w wyniku wycofania się wnioskodawców z realizacji projektów, mogły być wdrażane w późniejszym okresie.

W związku z powyższym wskaźniki w dużo większym stopniu niż w raportach z poprzednich lat odzwierciedlają całościowy stan realizacji LSROR, w tym budżet przeznaczony na pomoc dla społeczności obszaru działania SGR. Należy przy tym pamiętać, że liczba realizowanych projektów może ulec zmianie zarówno ze względu na zaniechanie realizacji projektów przez beneficjentów, jak i na rozpoczęcie kolejnych przez osoby, których operacje zostały wybrane do dofinansowania, ale pozostawały poza limitem dostępnych środków.

#### **Cel ogólny 1: Wzrost atrakcyjności obszaru jako miejsca zamieszkania**

Cele szczegółowe:

- A. Ochrona walorów przyrodniczo-krajobrazowych
- B. Umacnianie tożsamości lokalnej i aktywizacja mieszkańców
- C. Promocja obszaru objętego strategią
- D. Rozwój sektora usług dla ludności
- E. Rozwój infrastruktury społecznej i kompleksowe zagospodarowanie przestrzeni publicznej

Niemal wszystkie wskaźniki osiągnęły większą wartość niż szacowano. Jedynie wskaźnik związany z wartością pomocy ze środków publicznych na realizację operacji nie został w pełni osiągnięty, jednak wynika to z faktu, że większość projektów w ramach celu 1. realizowana była przez podmioty publiczne, które nie mają możliwości podania dokładnych kosztów na etapie wnioskowania o wsparcie - są one zobowiązane do przeprowadzenia procedury przetargowej, dlatego zakładają szacunkowe wydatki. Wnioskowane przez nie kwoty wyczerpały zatem limit środków SGR, jednak w dużej części nie zostały one wydatkowane, a długi okres realizacji projektów (przeważnie były to roboty budowlane i remontowe) uniemożliwiły przekazanie oszczędności wnioskodawcom, których operacje znalazły się na dalszych miejscach list operacji wybranych do dofinansowania.

**Tabela 1. Wskaźniki osiągnięcia celów LSROR w ramach celu ogólnego 1.**

Rodzaj wskaźnika	Wskaźnik	Wartość Bazowa	Wartość bieżąca	Wartość docelowa (do końca 2015r.)	Wartość procentowa osiągniętych wskaźników
Wskaźnik produktu	Liczba zrealizowanych operacji przyczyniających się do wzrostu atrakcyjności obszaru jako miejsca zamieszkania (szt.)	0	68	30	226,67
	Łączna wartość pomocy ze środków publicznych na realizację operacji przyczyniających się do wzrostu atrakcyjności obszaru jako miejsca zamieszkania (mln zł)	0	17,59	24	73,30
	Liczba operacji przyczyniających się do wzrostu atrakcyjności obszaru jako miejsca zamieszkania realizowanych przez podmioty publiczne (szt.)	0	37	16	231,25
Wskaźnik rezultatu	Liczba miejsc pracy utrzymana i utworzona w wyniku operacji objętych dofinansowaniem w ramach wdrażania LSROR	0	77	40	192,50
	Liczba wybudowanych, wyremontowanych i wyposażonych obiektów infrastruktury społecznej zrealizowanych w ramach wdrażania LSROR	0	8	5	160
	Liczba operacji zrealizowanych w ramach wdrażania LSROR polegających na aktywizowaniu mieszkańców (szt.)	0	20	7	285,71
	Liczba zrealizowanych operacji promujących obszar objęty LSROR	0	13	10	130
	Liczba publikacji promocyjnych wydanych w ramach wdrażania LSROR	0	15	5	300
	Liczba wydarzeń promocyjnych zrealizowanych w ramach wdrażania LSROR	0	5	5	100
	Liczba mieszkańców miejscowości, w których wybudowano, wyremontowano lub wyposażono obiekt infrastruktury społecznej w ramach wdrażania LSROR (w tys.)	0	b.d.	b.d.	b.d.
Wskaźnik oddziaływania	Wzrost liczby wydanych pozwoleń na budowę mieszkań i domów	Rok odniesienia 2010	b.d.	Wzrost o 2%	b.d.
	Wzrost dochodów podatkowych	Rok odniesienia 2010	b.d.	Wzrost o 2%	b.d.

Źródło: Dane własne SGR

## **Cel ogólny 2: Wzmocnienie funkcji turystycznej obszaru**

### Cele szczegółowe:

- A. Ochrona walorów przyrodniczo-krajobrazowych
- B. Umacnianie tożsamości lokalnej i aktywizacja mieszkańców
- C. Promocja obszaru objętego strategią
- F. Rozwój infrastruktury turystycznej
- G. Poprawa jakości i różnorodności usług turystycznych

Także stopień realizacji wskaźników w ramach celu ogólnego drugiego jest zadawalający, choć zdecydowanie wyższe wykonanie wykazują wskaźniki rezultatu. Należy zauważyć wzrost wskaźnika związanego z remontami zabytków, a także dwóch pierwszych wskaźników produktu, których podwyższenie wynika z otrzymanych danych na temat postępów w realizacji operacji przez wnioskodawców lub ich całkowitego rozliczenia. Ponadto wzrosła liczba miejsc pracy, na co wpływ miało wprowadzenie odpowiednich kryteriów wyboru.

**Tabela 2. Wskaźniki osiągnięcia celów w ramach celu ogólnego 2.**

Rodzaj wskaźnika	Wskaźnik	Wartość Bazowa	Wartość bieżąca	Wartość docelowa (do końca 2015r.)	Wartość procentowa osiągniętych wskaźników
Wskaźnik produktu	Liczba zrealizowanych operacji przyczyniających się do wzmocnienia funkcji turystycznej obszaru (szt.)	0	28	30	93,33
	Łączna wartość pomocy ze środków publicznych na realizację operacji przyczyniających się do wzmocnienia funkcji turystycznej obszaru (mln zł)	0	11,64	14	83,14
	Liczba operacji objętych dofinansowaniem w ramach LSROR polegających na podjęciu lub rozwoju działalności gospodarczej w sektorze turystycznym	0	25	17	147,06
Wskaźnik rezultatu	Liczba miejsc pracy utrzymana i utworzona w wyniku realizacji operacji objętych dofinansowaniem w ramach wdrażania LSROR	0	50	55	90,91
	Liczba wybudowanych, wyremontowanych lub wyposażonych obiektów infrastruktury turystycznej objętych dofinansowaniem w ramach LSROR	0	17	15	113,33
	Liczba odbudowanych, wyremontowanych lub przebudowanych obiektów zabytkowych objętych dofinansowaniem w ramach LSROR	0	6	4	150
	Wzrost liczby punktów gastronomicznych (szt.)	0	4	3	133,33
Wskaźnik oddziaływania	Wzrost liczby miejsc noclegowych (szt.)	Rok odniesienia 2010	b.d.	Wzrost o 2%	b.d.
	Wzrost liczby osób odwiedzających muzea	Rok odniesienia 2010	b.d.	Wzrost o 5%	b.d.
	Spadek liczby bezrobotnych zarejestrowanych w urzędach pracy na obszarze LSROR	Rok odniesienia 2010	b.d.	Wzrost o 3-5%	b.d.
	Wzrost liczby podmiotów gospodarczych na obszarze objętym LSROR zarejestrowanych w systemie REGON wg sekcji PKD sekcja H – hotele i restauracje	Rok odniesienia 2010	b.d.	Wzrost o 2%	b.d.

Źródło: Dane własne SGR

### **Cel ogólny 3: Zachowanie żywotnego ekonomicznie sektora rybackiego**

#### Cele szczegółowe:

- A. Ochrona walorów przyrodniczo-krajobrazowych
- H. Rozwój infrastruktury okołorybackiej
- I. Rozwój usług dla sektora rybackiego. Poprawa marketingu produktów sektora rybackiego
- J. Różnicowanie źródeł dochodów osób mających pracę związaną z sektorem rybackim

Wnioski wybrane do dofinansowania korzystnie wpływają na wykonanie wskaźników w ramach celu ogólnego trzeciego. Niezrealizowanie w 100% wskaźnika związanego z wysokością przyznaných środków wiąże się z obniżeniem rzeczywistych kosztów realizowanych operacji w stosunku do szacowanych (wskazanych we wnioskach o dofinansowanie) oraz z brakiem możliwości przesuwania niewykorzystanych środków między kolejnymi etapami wdrażania LSROR (2-letnie etapy). Natomiast w przypadku liczby armatorów, którzy uzyskali pomoc, należy wziąć pod uwagę, że pojedynczy armatorzy kilkakrotnie wnioskowali o środki z osi 4 oraz fakt, iż na terenie LSROR znajdują się również rybacy śródlądowi, przetwórcy i osoby zajmujące się branżą okołorybacką (wskaźnik przedsiębiorców branży rybackiej, którzy otrzymali pomoc wyniósł ponad 155%), którzy także mogli starać się o dofinansowanie w ramach realizacji celu 3-ego.

**Tabela 3. Wskaźniki osiągnięcia celów w ramach celu ogólnego 3.**

Rodzaj wskaźnika	Wskaźnik	Wartość Bazowa	Wartość bieżąca	Wartość docelowa (do końca 2015r.)	Wartość procentowa osiągniętych wskaźników
Wskaźnik produktu	Liczba zrealizowanych operacji przyczyniających się do zachowania żywotności sektora rybackiego (szt.)	0	25	25	100
	Łączna wartość pomocy ze środków publicznych na realizację operacji przyczyniających się do zachowania żywotności sektora rybackiego (mln zł)	0	5,31	8	66,38
	Liczba przedsiębiorców z branży rybackiej, którzy otrzymają pomoc w ramach wdrażania LSROR (szt.)	0	28	18	155,56
	Liczba armatorów jednostek rybackich, która uzyska pomoc w ramach wdrażania LSROR (szt.)	0	13	18	72,22
Wskaźnik rezultatu	Liczba miejsc pracy utrzymana i utworzona w wyniku operacji objętych dofinansowaniem w ramach wdrażania LSROR	0	43	35	122,86
	Liczba wybudowanych, wyremontowanych i wyposażonych obiektów infrastruktury rybackiej objętych dofinansowaniem w ramach LSROR	0	6	3	200
	Liczba jednostek rybackich korzystających z obiektów infrastruktury rybackiej wybudowanych, wyremontowanych lub wyposażonych w ramach wdrażania LSROR	0	b.d.	15	b.d.
Wskaźnik oddziaływania	Tempo spadku zatrudnienia w sektorze rybackim w okresie 2011-2015	Rok odniesienia 2000-2010	b.d.	Mniej niż 1% średniorocznie	b.d.
	Tempo spadku liczby jednostek rybackich	Rok odniesienia 2000-2011	b.d.	Mniej niż 3% średniorocznie	b.d.

Źródło: Dane własne SGR

Wszystkie wskaźniki mogą ulec zmianom, a ich ostateczna wartość będzie możliwa do określenia po 30 czerwca 2015r., kiedy nastąpi zakończenie okresu programowania.



## 2.2. Podsumowanie naborów przeprowadzonych w 2014r.

W 2014r. odbyły się dwa nabory wniosków, z czego jeden został ogłoszony w 2013r.

### a. Nabór 2.2013: 31 stycznia 2014r. - 17 marca 2014r.

W naborze przeprowadzono 2 konkursy w ramach środków:

- „Ochrona środowiska lub dziedzictwa przyrodniczego na obszarach zależnych od rybactwa w celu utrzymania jego atrakcyjności lub przywrócenia potencjału produkcyjnego sektora rybactwa w przypadku jego zniszczenia w wyniku klęski żywiołowej” dla sektora publicznego - przy alokacji 508 062,15zł dostępnych środków, wpłynęło 6 wniosków o łącznej wartości kosztów kwalifikowalnych 1 123 398,65zł,
- „Ochrona środowiska lub dziedzictwa przyrodniczego na obszarach zależnych od rybactwa w celu utrzymania jego atrakcyjności lub przywrócenia potencjału produkcyjnego sektora rybactwa w przypadku jego zniszczenia w wyniku klęski żywiołowej” dla sektora społeczno-gospodarczego - przy alokacji 15 980,00zł dostępnych środków, wpłynęły 2 wnioski o łącznej wartości kosztów kwalifikowalnych 29 682,00zł.

Komitet Wyboru Projektów SGR spośród złożonych wniosków wybrał do dofinansowania 7 operacji, jednak w limicie środków zmieściły się 2 wnioski z sektora publicznego oraz jeden wniosek z sektora społeczno-gospodarczego.

**Tabela 4. Rodzaj operacji wybranych do dofinansowania w ramach naboru 2.2013 zrealizowanego w 2014r.**

Tytuły wybranych wniosków (mieszczących się w limicie środków całkowicie)	Całkowita wartość operacji	Wnioskowana kwota dotacji
<b>„Ochrona środowiska lub dziedzictwa przyrodniczego na obszarach zależnych od rybactwa w celu utrzymania jego atrakcyjności lub przywrócenia potencjału produkcyjnego sektora rybactwa w przypadku jego zniszczenia w wyniku klęski żywiołowej” – sektor publiczny</b>		
Policja na straży środowiska naturalnego powiatu słupskiego.	237 880,47	202 198,40
Budowa mobilnego systemu przeciwpowodziowego - zakup rękawów przeciwpowodziowych wraz z niezbędnym osprzętem oraz środków transportu do ich obsługi.	312 965,00	266 020,25
<b>Razem</b>	<b>550 845,47</b>	<b>468 218,65</b>
<b>„Ochrona środowiska lub dziedzictwa przyrodniczego na obszarach zależnych od rybactwa w celu utrzymania jego atrakcyjności lub przywrócenia potencjału produkcyjnego sektora rybactwa w przypadku jego zniszczenia w wyniku klęski żywiołowej” – sektor społeczno-gospodarczy</b>		
Ochrona środowiska przyrodniczego na obszarach zależnych od rybactwa poprzez odbudowę systemu melioracyjnego parku rehabilitacyjnego wybudowanego w m. Rowy gm. Ustka, przy ul. Kapi- tańskiej 15-17, na dz. Nr 682 w celu ekspozycji ekosystemu łąki torfowiskowej.	23 000,00	15 980,00
<b>Razem</b>	<b>23 000,00</b>	<b>15 980,00</b>

Źródło: Dane własne SGR

### Podsumowanie naboru:

W ramach naboru Komitet Wyboru Projektów SGR wybrał do dofinansowania i przekazał do dalszej oceny Urzędowi Marszałkowskiemu 3 wnioski mieszczące się w limicie środków o łącznej wartości kwoty dotacji równej 484 198,65zł.

**Tabela 5. Podsumowanie naboru 2.2013 zrealizowanego w 2014r.**

Zakres	Liczba projektów wybranych do dofinansowania przez SGR	Alokacja	Łączna wnioskowana kwota dotacji operacji wybranych do dofinansowania	Łączna wnioskowana kwota dotacji operacji wybranych do dofinansowania jako procent alokacji
Czwarty (s. publ.)	2	508 062,15	468 218,65	92,13%
Czwarty (s. społ.-gosp.)	1	15 980,00	15 980,00	100%

Źródło: Dane własne SGR

#### **b. Nabór 1.2014: 5 maja 2014r. - 11 czerwca 2014r.**

W naborze przeprowadzono 6 konkursów w ramach środków:

- „Wzmocnienie konkurencyjności i utrzymanie atrakcyjności obszarów zależnych od rybactwa” dla sektora publicznego - przy alokacji 1 296 781,22 zł dostępnych środków wpłynęło 9 wniosków o łącznej wartości kosztów kwalifikowalnych 2 317 266,10 zł;
- „Wzmocnienie konkurencyjności i utrzymanie atrakcyjności obszarów zależnych od rybactwa” dla sektora społeczno-gospodarczego - przy alokacji 509 449,77 zł dostępnych środków wpłynęło 13 wniosków o łącznej wartości kosztów kwalifikowalnych 3 762 060,03zł;
- „Restrukturyzacja lub reorientacja działalności gospodarczej, lub dywersyfikacja zatrudnienia osób mających pracę związaną z sektorem rybactwa w drodze tworzenia dodatkowych miejsc pracy poza tym sektorem” - przy alokacji 450 000,00 zł dostępnych środków, wpłynęło 8 wniosków o łącznej wartości kosztów kwalifikowalnych 1 039 832,89 zł,
- „Podnoszenie wartości produktów rybactwa, rozwój usług na rzecz społeczności zamieszkującej obszary zależne od rybactwa” - przy alokacji 450000,00 zł dostępnych środków, wpłynęło 16 wniosków o łącznej wartości kosztów kwalifikowalnych 2 024 126,66 zł,
- „Ochrona środowiska lub dziedzictwa przyrodniczego na obszarach zależnych od rybactwa w celu utrzymania jego atrakcyjności lub przywrócenia potencjału produkcyjnego sektora rybactwa w przypadku jego zniszczenia w wyniku klęski żywiołowej” dla sektora publicznego - przy alokacji 324 195,30 zł dostępnych środków, wpłynęło 6 wniosków o łącznej wartości kosztów kwalifikowalnych 939 417,36 zł,
- „Ochrona środowiska lub dziedzictwa przyrodniczego na obszarach zależnych od rybactwa w celu utrzymania jego atrakcyjności lub przywrócenia potencjału produkcyjnego sektora rybactwa w przypadku jego zniszczenia w wyniku klęski żywiołowej” dla sektora społeczno-gospodarczego - przy alokacji 138 940,84 zł dostępnych środków, wpłynęły 3 wnioski o łącznej wartości kosztów kwalifikowalnych 344 005,98 zł.

Komitet Wyboru Projektów SGR spośród złożonych wniosków wybrał do dofinansowania 14 operacji, które zmieściły się w limicie środków o łącznej kwocie przyznanego dofinansowania 2 297 071,21zł. Ponadto 2 operacje (z zakresu pierwszego i trzeciego) mogły być dofinansowane niewykorzystanymi w konkursach kwotami, co umożliwiło rozdysponowanie 100% alokacji w ramach zakresów, w których zostały złożone.

**Tabela 6. Rodzaj operacji wybranych do dofinansowania w ramach naboru 1.2014**

Tytuły wybranych wniosków (mieszczących się w limicie środków całkowicie)	Całkowita wartość operacji	Wnioskowana kwota dotacji	Przyznana kwota (do limitu środków)
<b>„Wzmocnienie konkurencyjności i utrzymanie atrakcyjności obszarów zależnych od rybactwa” - sektor publiczny</b>			
Remont budynku gospodarczego w miejscowości Czysza oraz jego adaptacja na cele edukacyjne i magazynowe	269 687,52	229 234,39	229 234,39
Budowa innowacyjnej infrastruktury turystycznej (mobilnego sztucznego lodowiska) na obszarze działania SGR	594 345,16	505 193,38	505 193,38
Dostosowanie pomieszczenia wraz zakupem wyposażenia i sprzętu niezbędnego do utworzenia innowacyjnego Centrum Eksperymentu przy Szkole Podstawowej nr 1 w Ustce	149 782,34	127 314,00	127 314,00
Poprawa warunków i jakości życia mieszkańców poprzez budowę węzła integracyjnego w Swołowie - Stolicy Krainy w Kratę.	525 459,82	446 640,80	435 039,45
<b>Razem</b>	<b>1 539 274,84</b>	<b>1 308 382,57</b>	<b>1 296 781,22</b>
<b>„Wzmocnienie konkurencyjności i utrzymanie atrakcyjności obszarów zależnych od rybactwa” – sektor społeczno-gospodarczy</b>			
Renowacja wieży XV wiecznego kościoła w Sierakowie cennego zabytku na szlaku turystycznym w obszarze Słowińskiej Grupy Rybackiej	113 080,20	96 118,17	96 118,17
Roboty remontowo-renowacyjne kościoła filialnego w Kuleszewie wpisanego do rejestru zabytków (zgodnie z wytycznymi konserwatorskimi, programem konserwatorskim i dokumentacją programową)	245 063,20	208 303,72	208 303,72
<b>Razem</b>	<b>358 143,40</b>	<b>304 421,89</b>	<b>304 421,89</b>
<b>„Restrukturyzacja lub reorientacja działalności gospodarczej, lub dywersyfikacja zatrudnienia osób mających pracę związaną z sektorem rybactwa w drodze tworzenia dodatkowych miejsc pracy poza tym sektorem”</b>			
Profesjonalne szkolenia dla armatorów i załóg kutrów rybackich	246 766,57	148 059,94	148 059,94
Zakup jachtu żaglowego pod działalność związaną z rozwojem turystyki morskiej	248 000,00	148 800,00	148 800,00
Stocznia - produkcja jachtów motorowych, łodzi wędkarskich, łodzi rybackich z aluminium	248 394,00	149 036,00	149 036,00
<b>Razem</b>	<b>743 160,57</b>	<b>445 895,94</b>	<b>445 895,94</b>
<b>„Podnoszenie wartości produktów rybactwa, rozwój usług na rzecz społeczności zamieszkującej obszary zależne od rybactwa”</b>			
Przedsiębiorstwo Gospodarki Komunalnej w Kępicach Sp. z o.o. - nowa jakość	472 762,54	150 000,00	150 000,00
Zapewnienie wysokiej jakości usług na rzecz społeczności zamieszkującej obszary zależne od rybactwa poprzez unowocześnienie systemu i infrastruktury informatycznej w Uzdrowisku Ustka.	127 200,00	76 320,00	76 320,00
Nadbudowanie obiektu w celu świadczenia usług noclegu turystycznego	237 819,35	142 691,61	142 691,61
Zakup innowacyjnego wyposażenia z wymianą windy osobowej w ośrodku "Włóknierz" w Ustce	152 227,97	91 336,78	80 988,39
<b>Razem</b>	<b>873 804,51</b>	<b>460 348,39</b>	<b>450 000,00</b>

<b>„Ochrona środowiska lub dziedzictwa przyrodniczego na obszarach zależnych od rybactwa w celu utrzymania jego atrakcyjności lub przywrócenia potencjału produkcyjnego sektora rybactwa w przypadku jego zniszczenia w wyniku klęski żywiołowej” – sektor publiczny</b>			
Budowa budynku energooszczędnego w Korzybiu	277 658,04	236 000,00	236 000,00
Wzrost i utrzymanie atrakcyjności miejscowości Warblewo dzięki poprawie warunków środowiskowych poprzez oczyszczenie i zagospodarowanie miejscowego stawu	95 521,36	80 000,00	80 000,00
<b>Razem</b>	<b>373 179,40</b>	<b>316 000,00</b>	<b>316 000,00</b>
<b>„Ochrona środowiska lub dziedzictwa przyrodniczego na obszarach zależnych od rybactwa w celu utrzymania jego atrakcyjności lub przywrócenia potencjału produkcyjnego sektora rybactwa w przypadku jego zniszczenia w wyniku klęski żywiołowej” – sektor społeczno-gospodarczy</b>			
Zakup sprzętu przeciwpożarowego przez Ochotniczą Straż Pożarną w Duninowie	80 636,95	66 124,30	66 124,30
<b>Razem</b>	<b>80 636,95</b>	<b>66 124,30</b>	<b>66 124,30</b>

Źródło: dane własne SGR

#### Podsumowanie naboru:

Tabela 7. Podsumowanie naboru z roku 2014

Zakres	Liczba projektów wybranych do dofinansowania przez SGR	Alokacja	Łączna wnioskowana kwota dotacji operacji wybranych do dofinansowania	Łączna wnioskowana kwota dotacji operacji wybranych do dofinansowania jako procent alokacji
Pierwszy (s. publ.)	4 <sup>1</sup>	1 296 781,22	1 296 781,22	100%
Pierwszy (s. społ.-gosp.)	2	509 449,77	304 421,89	59,76%
Drugi	3	450 000,00	445 895,94	99,09%
Trzeci	4 <sup>2</sup>	450 000,00	450 000,00	100%
Czwarty (s. publ.)	2	324 195,30	316 000,00	97,47%
Czwarty (s. społ.-gosp.)	1	138 940,84	66 124,30	47,59%
<b>Suma</b>	<b>14</b>	<b>3 169 367,13</b>	<b>2 879 223,35</b>	<b>90,85%</b>

Źródło: Dane własne SGR

### 2.3. Realizacja planowanego budżetu LSROR

#### Kryterium oceny

- **kwota przyznanych środków w stosunku do założeń budżetu**

Nabory wniosków realizowanych w 2014r. prowadzone były w ramach dwóch etapów budżetowania:

- na lata 2012-2013 w wysokości 19 412 132,12zł,
- na lata 2014-2015 w wysokości 3 169 367,13zł.

<sup>1</sup> Czwarta operacja na liście nie zmieściła się w całości w limicie dostępnych środków, jednak IP zgodziła się na jej dofinansowanie w kwocie 435039,45zł.

<sup>2</sup> Czwarta operacja na liście nie zmieściła się w całości w limicie dostępnych środków, jednak IP zwróciła się do kolejnych wnioskodawców z zapytaniem o możliwość ich operacji w kwocie 80 988,00.

W ramach naboru 2.2013 do dofinansowania wybrano wnioski o łącznej kwocie wnioskowanej dotacji 484 198,65zł, natomiast w poprzednich konkursach finansowanych z budżetu zaplanowanego na lata 2012-2013 – na 17 766 651,89zł. Łącznie daje to wykorzystanie środków o wartości 18 250 850,54zł, co stanowi 94,02% budżetu przewidzianego na wsparcie inwestycji lokalnej społeczności.

Jednocześnie z danych Urzędu Marszałkowskiego wynika, że dotychczas rozliczono 4 249 678,92zł, czyli 21,89% budżetu, z tym, że informacje dotyczą tylko części projektów, którym przyznano wsparcie w 2012 i 2013r.

W naborze 1.2014 na dofinansowanie operacji przyznano 2 879 223,35zł, czyli 90,85% budżetu na lata 2014-2015. Beneficjenci w większości rozliczą swoje projekty w czerwcu 2015r.

Wysokość środków wypłaconych SGR na sfinansowanie operacji w zakresie „funkcjonowania SGR, nabywania umiejętności i aktywizacji lokalnych społeczności na rok 2014” wyniosła ostatecznie 556 461,03zł. Natomiast wysokość środków wypłaconych na realizację operacji w zakresie „wsparcia na rzecz współpracy międzyregionalnej i międzynarodowej” - 783 574,96zł.

#### 2.4. Opinia społeczności lokalnej na temat wdrażania LSROR

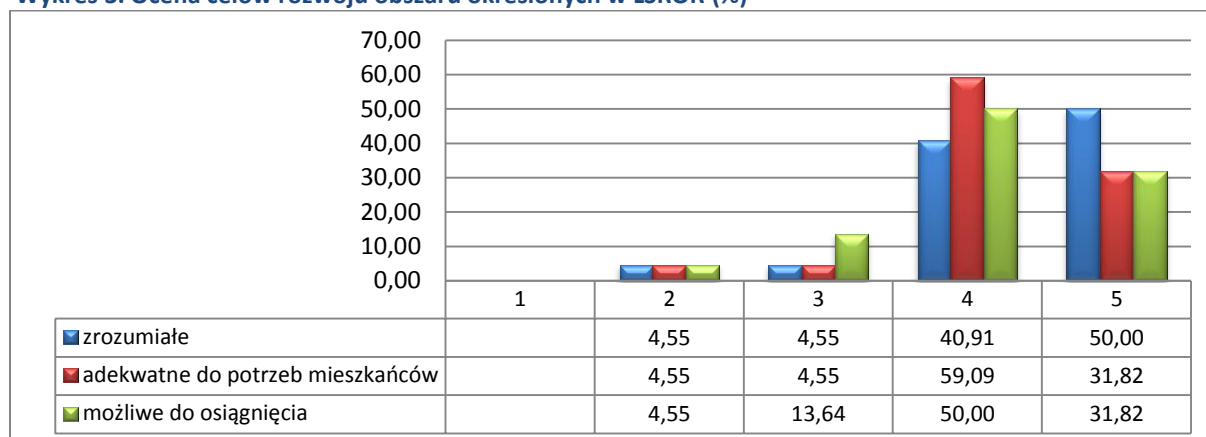
Wdrażanie LSROR w zakresie związanych z celami oraz naborami wniosków poddano także ocenie lokalnej społeczności.

##### Kryterium oceny:

- **odsetek osób wyrażających pozytywne opinie na temat celów określonych w LSROR.**

Spośród 24 ankietowanych ośmiu znało cele rozwoju obszaru doskonale, 10-ciu orientowało się w ich treści, a jeden z respondentów przyznał, że nie zna ich, choć o nich słyszał (ankietowany nie mógł ocenić celów). Ponadto jedna osoba, choć zadeklarowała ich znajomość (zaznaczyła odpowiedź: „tak, orientuję się”), nie podjęła się ich oceny. Osoby uczestniczące w badaniu oceniły w skali 1 (źle) – 5 (bardzo dobrze) zrozumiałość celów, ich adekwatność do potrzeb mieszkańców oraz możliwość ich osiągnięcia.

**Wykres 3. Ocena celów rozwoju obszaru określonych w LSROR (%)**



Źródło: ankiety ewaluacyjne

Najwyżej oceniona została zrozumiałość celów. Ankietowani wyrazili więcej wątpliwości, co do ich realności i adekwatności do potrzeb mieszkańców, choć rozgraniczenie to widoczne jest w górnej granicy 5-stopniowej skali, a negatywne i neutralne oceny stanowią jedynie 12,12% wszystkich odpowiedzi.

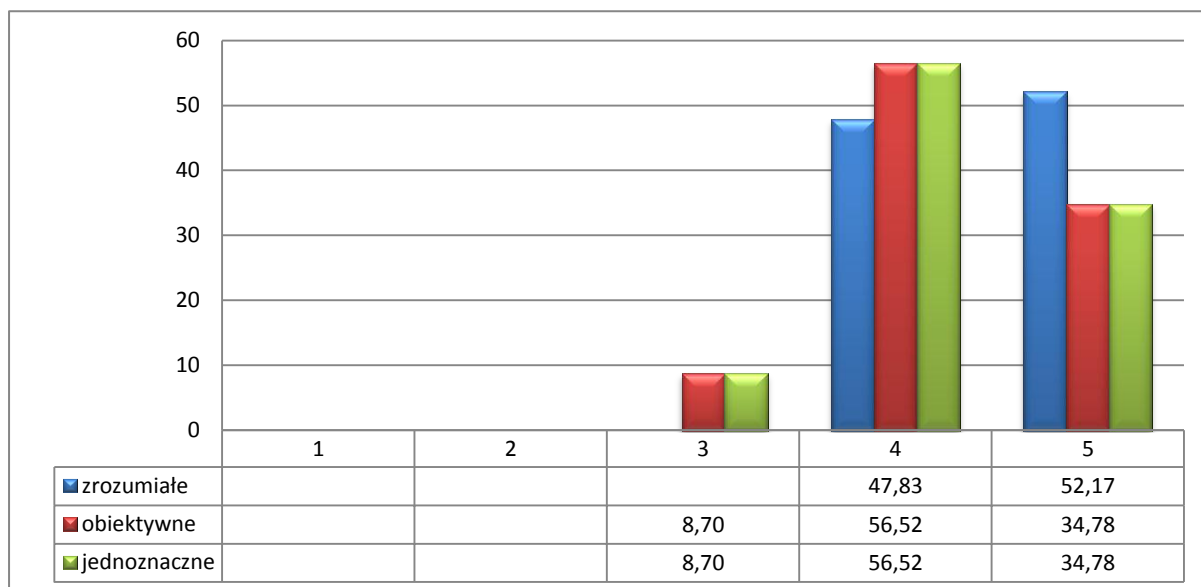
Pozytywne noty współgrają z wysokością osiągniętych wskaźników odzwierciedlających spełnienie kryterium możliwości realizacji celów oraz z rodzajem składanych wniosków o dofinansowanie, których tematy oddają potrzeby obszaru w zakresie jego atrakcyjności, rozwoju turystyki i zachowania żywotności sektora rybactwa.

#### Kryterium oceny:

- **odsetek osób wyrażających pozytywne opinie na temat kryteriów oceny projektów określonych w LSROR**

Zdecydowanie więcej respondentów wykazało się znajomością kryteriów wyboru projektów (14 osób zna je doskonale, a 10 orientuje się w ich treści), co wynika z faktu składania przez nich wniosków o dofinansowanie. Ocena kryteriów przez 23 osoby również jest pozytywna, choć najczęściej ankietowanych zaznaczyło notę 4 w pięciostopniowej skali. Nie pojawiły się natomiast oceny negatywne, choć nie wszyscy badani otrzymali dofinansowanie na swoje inwestycje.

**Wykres 4. Ocena kryteriów wyboru wniosków o dofinansowanie określonych w LSROR (%)**



Źródło: ankiety ewaluacyjne

Znowu najwyżej oceniona została zrozumiałość zapisów LSROR, nieco niżej – obiektywność i jednoznaczność kryteriów, co może świadczyć, że w opinii wnioskodawców nie są one precyzyjne sformułowane.

#### Kryterium oceny:

- **odsetek osób wyrażających pozytywne opinie na temat procesu oceny projektów.**

Wszyscy respondenci dokonali oceny procesu weryfikacji wniosków o dofinansowanie. Opinie na temat sposobu rozpatrywania wniosków są bardziej zróżnicowane niż odpowiedzi na pytania o cele i kryteria oceny projektów. Można przy tym zauważyć, że noty negatywne (1 i 2 w skali 5-stopniowej) i neutralne (3 w skali 5-stopniowej) wystawione zostały przez osoby, których wnioski nie były rekomendowane do dofinansowania.

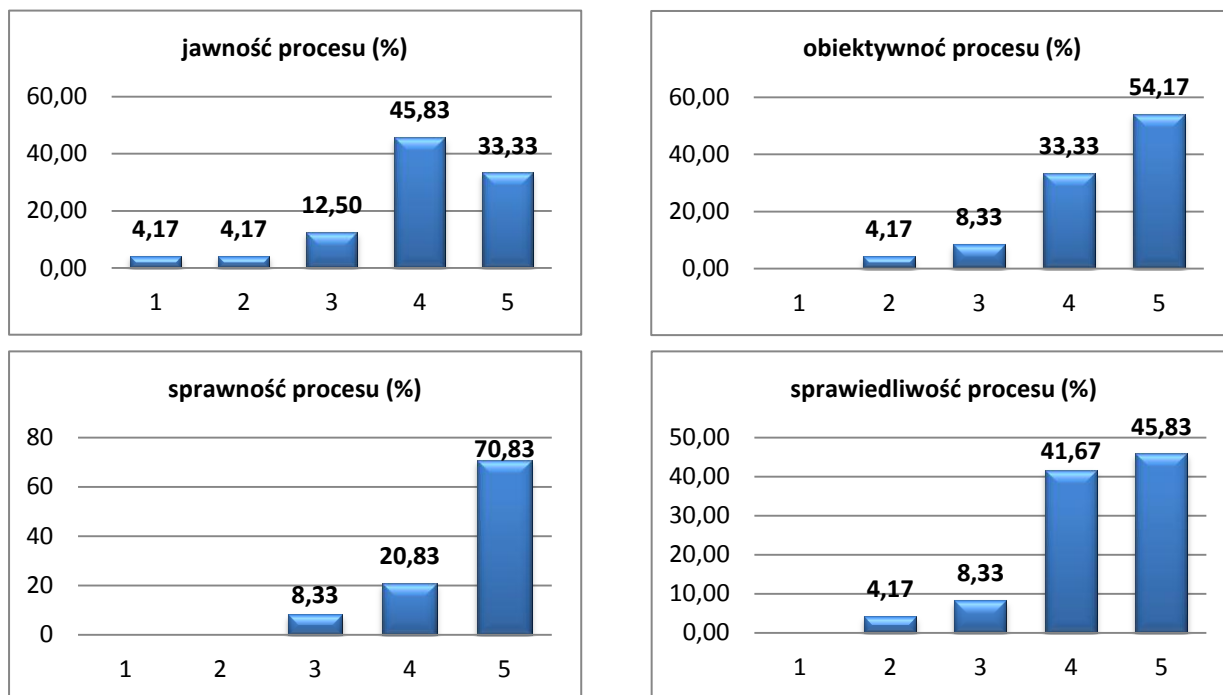
Najbardziej zróżnicowane oceny pojawiają się przy jawności procesu oceny wniosków – podczas, gdy w innych kategoriach, mimo negatywnych opinii, najwyższą wartość osiągnęła nota 5 („bardzo dobrze”), przy omawianym kryterium najczęściej respondentów wskazało na 4. Pojawiła się też najniższa ocena (1).

Proces oceny wniosków prowadzony jest przez Komitet Wyboru Projektów, a projekty weryfikowane są przez wyłonione z jego składu komisje. Wnioskodawcy mają prawo do wglądu w karty oceny, gdzie znajdują się uzasadnienia przyznanej ilości punktów ich wnioskowi. Tajne pozostają nazwiska członków poszczególnych komisji,

co mogło mieć wpływ na stosunkowo niższe oceny w kryterium jawności dane przez osoby, których projektów nie rekomendowano do dofinansowania.

Jednocześnie pozytywnie oceniono sprawiedliwość i obiektywność procesu, a ponad 70% respondentów przyznało najwyższe noty za jego sprawność, co potwierdza słuszność wprowadzonych mechanizmów w zakresie oceny projektów.

**Rysunek 1. Ocena procesu oceny wniosków o dofinansowanie.**



Źródło: ankiety ewaluacyjne

### 3. Funkcjonowanie Słowińskiej Grupy Rybackiej

#### 3.1. Rozwój ilościowy partnerstwa i aktywność członków SGR

##### Kryterium oceny

- Liczba członków – 216 osób
- Liczba członków z poszczególnych sektorów:

Tabela 8. Liczba członków z poszczególnych sektorów

Sektor	Liczba członków
Publiczny	12
Społeczny	59
Gospodarczy	145

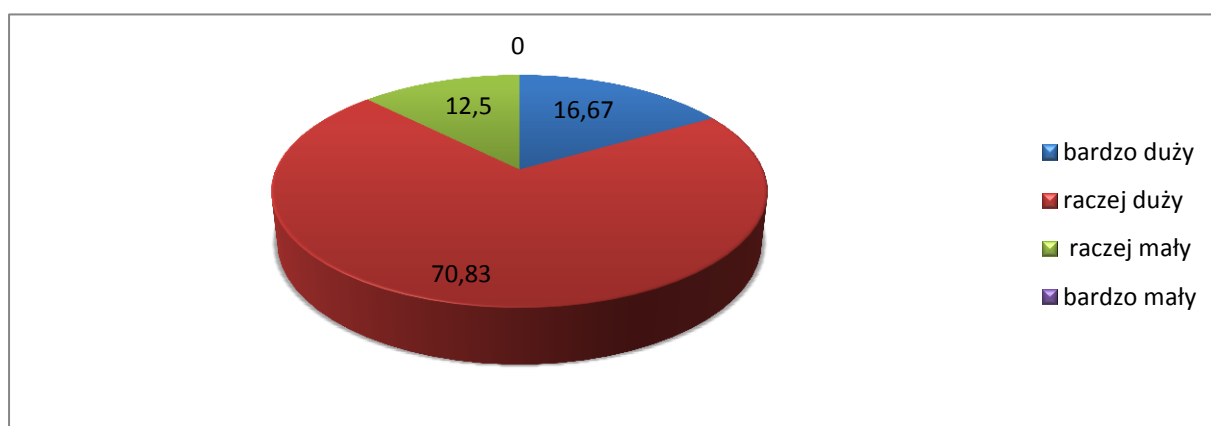
Źródło: Dane własne SGR

##### Kryterium oceny

- frekwencja na Walnych Zebraniach Członków – w 2014r. odbyło się jedno Walne Zebrania Członków, w których łącznie uczestniczyło 35 osób, z czego trzy upoważnione były do oddania dwóch głosów,
- liczba członków SGR bezpośrednio zaangażowanych w działalność Stowarzyszenia – 36 osób,
- odsetek osób pozytywnie wypowiadających się na temat wpływu członków na funkcjonowanie Słowińskiej Grupy Rybackiej.

Ankietowani zostali poproszeni o ocenę wpływu członków SGR na sposób jej funkcjonowania.

Wykres 5. Ocena wpływu członków SGR na sposób jej funkcjonowania (%)



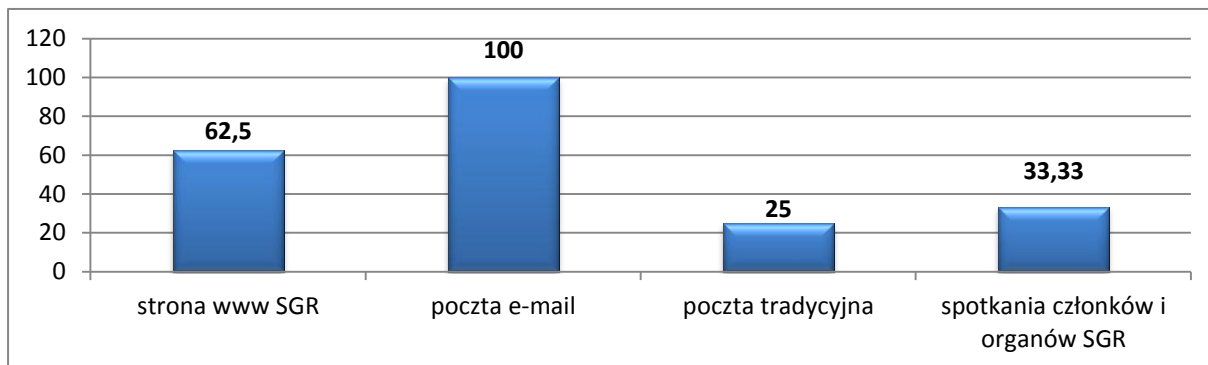
Źródło: ankiety ewaluacyjne

Większość ankietowanych uważa, że ich wpływ na funkcjonowanie SGR jest „raczej duży”, co ma związek z faktem, że główne kierunki działań SGR zawarte są w Lokalnej Strategii Rozwoju Obszarów Rybackich oraz w Statucie, które muszą być zaakceptowane przez Walne Zebranie Członków. Stosunkowo mała liczba odpowiedzi „bardzo duży” wynikać może natomiast z faktu, że w 2014r. odbyło się tylko jedno Walne Zebranie Członków. Jednocześnie warto zauważyć, że mimo iż wszyscy członkowie zostali o nim poinformowani, frekwencja była niska, a sami członkowie nie wnioskowali o organizację kolejnego Zebrania.



Ponadto ankietowani jako główny kanał komunikacji wskazali pocztę e-mail i stronę internetową SGR, a spotkania organów Stowarzyszenia znalazły się na dalszym miejscu. Pracownicy Biura co kwartał przygotowują dla członków newsletter, w którym znajdują się informacje o działaniach SGR, a także na bieżąco publikują o nich wiadomości na stronie [www.sgr.org.pl](http://www.sgr.org.pl).

**Wykres 6. Kanały komunikacji preferowane przez członków SGR (%)**



Źródło: ankiety ewaluacyjne

Istotnym elementem budowania w członkach poczucia oddziaływania na funkcjonowanie SGR, czy jego kontroli jest nie tylko ich udział w procesie decyzyjnym podczas Walnego Zebrania Członków, ale i informowanie ich o działalności Stowarzyszenia. Biorąc pod uwagę niski odsetek osób, które uważają, że mają „raczej mały” wpływ na funkcjonowanie SGR i brak odpowiedzi, że jest on „bardzo mały”, można wnioskować, że komunikacja z członkami spełnia swoje zadania.

### 3.2. Aktywność organów statutowych SGR i ocena działalności Zarządu SGR

#### Kryterium oceny

- liczba odbytych posiedzeń poszczególnych organów – 44,
- ilość i jakość podjętych decyzji (uchwał) przez poszczególne organy SGR – 285.

**Tabela 9. Posiedzenia organów statutowych SGR**

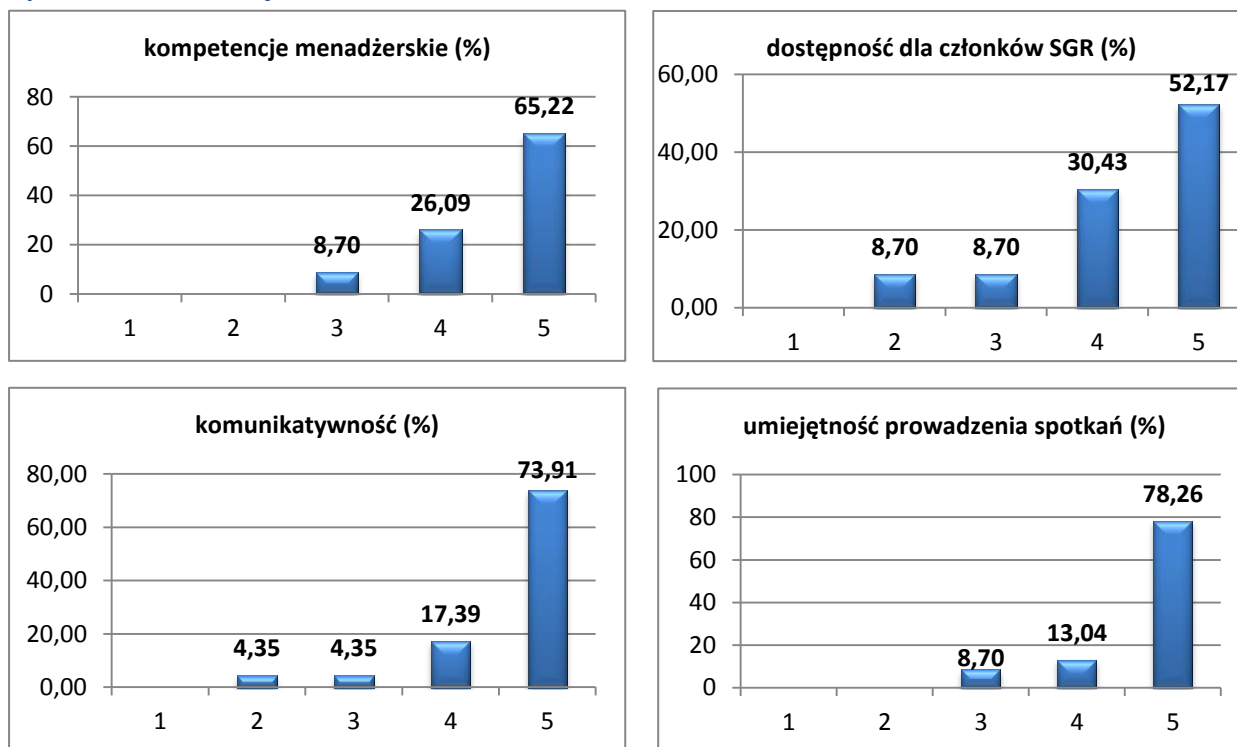
Posiedzenia organów	Liczba odbytych posiedzeń	Ilość podjętych decyzji (uchwał)
Zarząd	16	17
Komisja Rewizyjna	1	0
Komitet Wyboru Projektów	* 11 posiedzeń * 10 posiedzeń komisji oceniających wnioski * 5 posiedzeń grup roboczych rozpatrujących odwołania	* 118 uchwały KWP (z czego 13 dotyczy list operacji wybranych i niewybranych do dofinansowania, 90- operacji wybranych i niewybranych do dofinansowania, a 15 - pozostałych decyzji KWP); * 125 uchwał podjęty komisje oceniające poszczególne operacje, pod względem zgodności operacji z LSROR i spełniania przez operacje kryteriów wyboru LSROR, * 25 uchwał podjęty Grupy Robocze rozpatrujące odwołania, wszystkie dotyczą ponownej oceny operacji pod względem spełniania przez kryteriów wyboru LSROR.
Walne Zebranie	1	6
<b>Suma</b>	<b>44</b>	<b>285</b>

Źródło: Dane własne SGR

- **odsetek osób pozytywnie oceniających działalność Zarządu SGR.**

23 respondentów oceniło Zarząd SGR, który przez cały 2014r. działał w niezmiennym składzie. Ankietowani mogli wystawić noty od 1 (źle) do 5 (bardzo dobrze) za kompetencje menadżerskie członków Zarządu, ich dostępność dla członków SGR, komunikatywność oraz umiejętność prowadzenia spotkań.

**Rysunek 2. Ocena Zarządu SGR**



Źródło: ankiety ewaluacyjne

We wszystkich kryteriach Zarząd został oceniony pozytywnie, otrzymując w większości najwyższe noty. Największe rozbieżności wystąpiły przy ocenie dostępności dla członków SGR, gdzie odnotowano najwięcej opinii neutralnych i negatywnych. Zarząd spotyka się na zwoływanych posiedzeniach oraz podczas Walnych Zebrań Członków. Zainteresowani mają możliwość umówienia się z jego członkami za pośrednictwem Biura, jednak korzystają z tego sporadycznie. Mimo, że ogólna ocena w tym aspekcie jest pozytywna, ze względu na pojawienie się ocen negatywnych, należy rozważyć podjęcie działań w celu szerszego informowania członków o decyzjach Zarządu.

### 3.3. Funkcjonowanie Biura SGR

#### 3.3.1. Skuteczność działań szkoleniowo-doradczych dotyczących przygotowania wniosku o dofinansowanie

Kryteria oceny:

- **liczba osób uczestniczących w szkoleniach nt. przygotowania wniosku o dofinansowanie oraz realizacji i rozliczenia projektów** – 44 osoby.
- **liczba godzin udzielonego doradztwa z zakresu przygotowania wniosku o dofinansowanie** – 171 godzin.
- **liczba i rodzaj wniosków złożonych w ramach konkursów prowadzonych przez SGR** – 63 wnioski.

Działania szkoleniowo-doradcze prowadzone przez SGR mają na celu głównie przygotowanie przyszłych wnioskodawców do ubiegania się o środki w ramach czwartej osi priorytetowej PO RYBY 2007-2013 oraz do sprawnej realizacji i rozliczenia wniosków.

Jeśli chodzi o działania szkoleniowo-doradcze w 2014r., to 44 osoby skorzystały z możliwości uczestniczenia w czterech szkoleniach z pisania wniosku o dofinansowanie oraz realizacji i rozliczenia projektów. Ponadto przeprowadzono 171 godzin doradztwa w tym zakresie. Spadek liczby osób uczestniczących w szkoleniach i pozostałych formach wsparcia miał związek z kończącym się okresem programowania, a tym samym z mniejszą ilością środków przeznaczonych na dofinansowanie projektów lokalnej społeczności.

Liczba osób uczestniczących w spotkaniach i szkoleniach jest zbliżona do ilości złożonych wniosków o dofinansowanie, co świadczy o skuteczności prowadzonych działań informacyjno-doradczych.

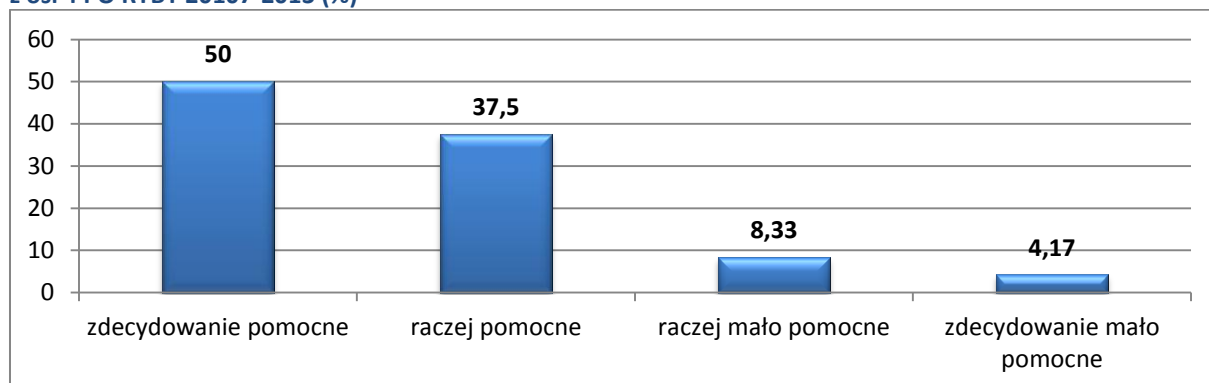
#### Kryterium oceny:

- **odsetek osób wyrażających pozytywną opinię na temat przydatności prowadzonych działań szkoleniowo-doradczych dotyczących przygotowania wniosku o dofinansowanie.**

23 na 24 ankietowanych potwierdziło, że skorzystało z usług informacyjno-doradczych, a jedna osoba odpowiedziała przecząco, sugerując się tym, że nie uczestniczyła w spotkaniach i szkoleniach (nie odpowiadały jej terminy i godziny szkoleń), a tylko kontaktowała się z doradcami indywidualnie. Mimo to oceniła ona jakość doradztwa.

Na pytanie o przydatność spotkań, szkoleń i doradztwa najwięcej osób odpowiedziało, że były one zdecydowanie pomocne, choć pojedynczy ankietowani ocenili je negatywnie.

**Wykres 7. Ocena przydatności działań informacyjno-szkoleniowych w ubieganiu się o dofinansowanie z osi 4 PO RYBY 20107-2013 (%)**



Źródło: ankiety ewaluacyjne

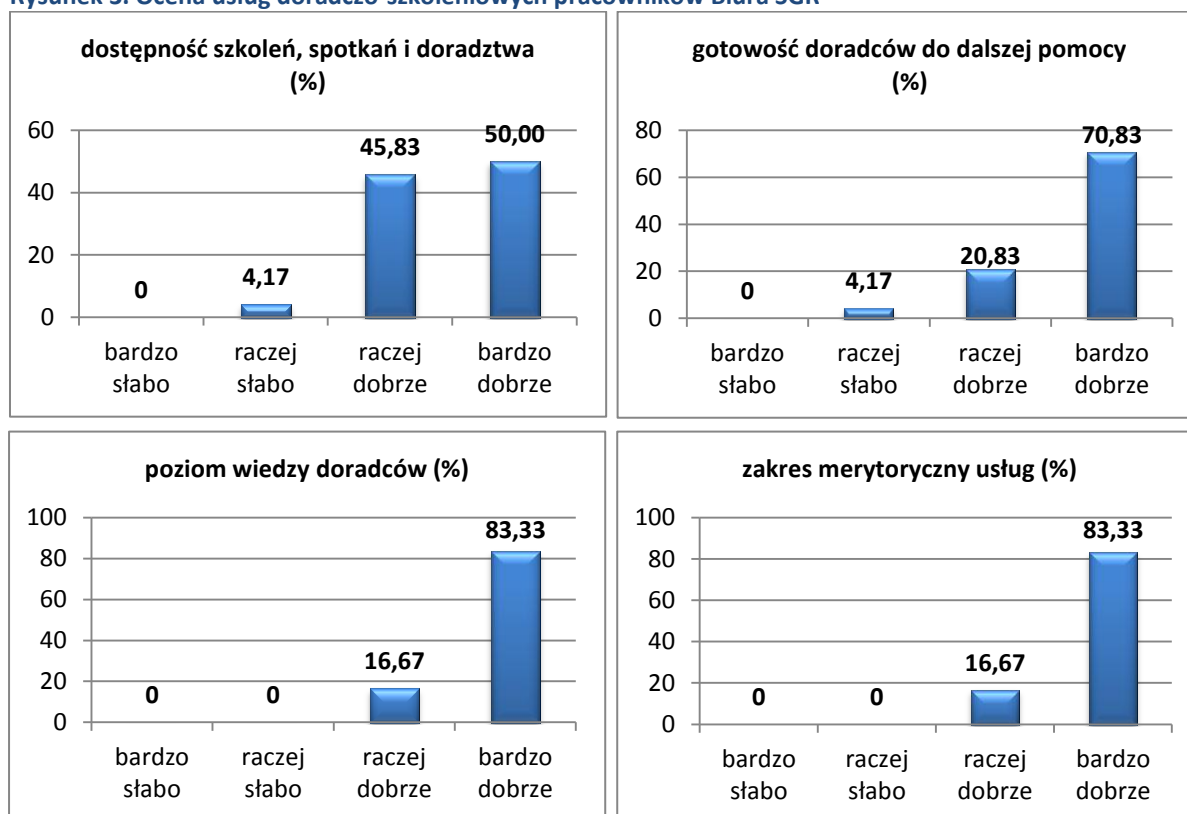
Należy zwrócić uwagę, że negatywne oceny zostały wystawione przez osoby, które nie otrzymały dotacji, natomiast spora liczba odpowiedzi: „raczej pomocne” w dużej mierze wiąże się z faktem, że wiele uczestników prowadzonych działań składało wnioski w poprzednich naborach i znało już zasady ubiegania się o środki. Niemniej należałoby podjąć działania, aby podnieść odsetek osób, które są w pełni zadowolone z uzyskanej pomocy, m.in. poprzez zwiększenie intensywności pracy z indywidualnymi wnioskodawcami.

#### Kryterium oceny:

- **odsetek osób wyrażających pozytywną opinię na temat jakości usług szkoleniowo-doradczych.**

Ankietowani oceniali dostępność szkoleń, spotkań i doradztwa, zakres merytoryczny usług, poziom wiedzy doradców i ich gotowość do dalszej pomocy w czterostopniowej skali, zaznaczając jedną z odpowiedzi: bardzo dobrze, raczej dobrze, raczej słabo, bardzo słabo.

**Rysunek 3. Ocena usług doradczo-szkoleniowych pracowników Biura SGR**



Źródło: ankiety ewaluacyjne

Mimo, że pojawiły się opinie o braku przydatności lub małej przydatności usług doradczych i szkoleniowych, wszyscy ankietowani pozytywnie ocenili zakres merytoryczny oraz poziom wiedzy pracowników realizujących działania w tym zakresie. Większe zróżnicowanie pojawia się przy dostępności usług (1 osoba nie mogła skorzystać ze szkoleń ze względu na niedogodne terminy i godziny). Ze względu na ograniczenia co do możliwości organizacji szkoleń w różnych godzinach, można zwiększyć dostępność usług doradczych, co poprawiłoby również ocenę w kryterium gotowości do dalszej pomocy wnioskodawcom.

### 3.3.2. Efektywność działań informacyjnych

Istotnym elementem funkcjonowania SGR są działania informacyjne. Celem tych działań jest przede wszystkim zachęcenie potencjalnych beneficjentów do skorzystania z możliwości dofinansowania, a także dostarczenie im informacji niezbędnych w procesie ubiegania się o dofinansowanie oraz realizacji i rozliczania operacji. Działania te w konsekwencji przyczyniają się do sprawniejszej i efektywniejszej realizacji strategii.

#### Kryterium oceny

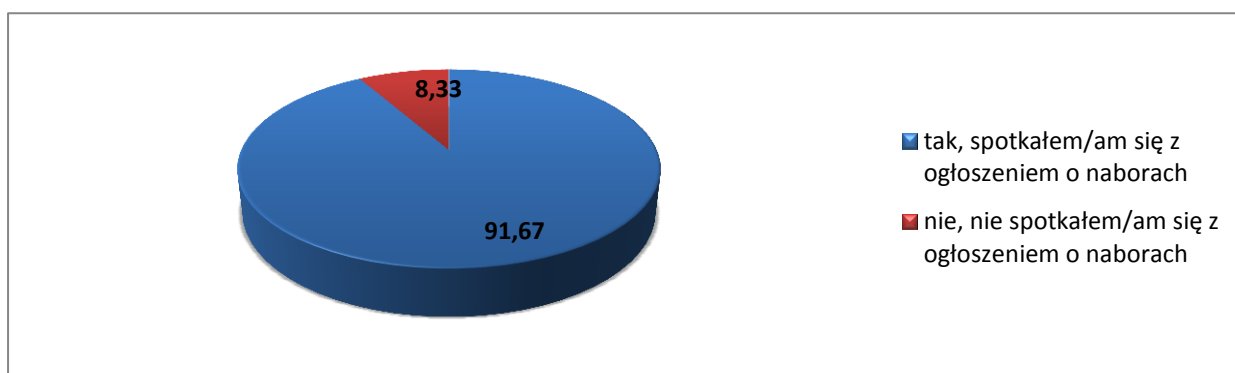
- **liczba zorganizowanych spotkań informacyjnych** – 3 spotkania w gminach: Miasto Ustka, Postomino i Kobylnica,
- **liczba wydanych materiałów informacyjnych:**
  - film o dobrych praktykach na międzynarodowy konkurs FARNET,
  - ogłoszenia o naborach – 1 artykuł sponsorowany w „Gazecie Wyborczej”,
  - 7 artykułów bezpłatnych w „Głosie Pomorza” i „Szepcie Postomino”.
- **liczba odwiedzin na stronie internetowej SGR** – ilość osób 8 078; ilość wyświetleń - 31 032,

- odsetek osób, które czytały/słyszały o ogłoszonym naborze wniosków,
- odsetek osób, które pozytywnie wypowiadają się na temat strony internetowej SGR,
- odsetek osób wypowiadających się pozytywnie na temat terminu ogłoszeń o naborach wniosków,
- odsetek osób wypowiadających się pozytywnie na temat atrakcyjności ogłoszeń o naborach wniosków.

SGR prowadzi szerokie akcje informacyjne na temat ogłaszanych konkursów, wykorzystując do tego różne kanały informacji.

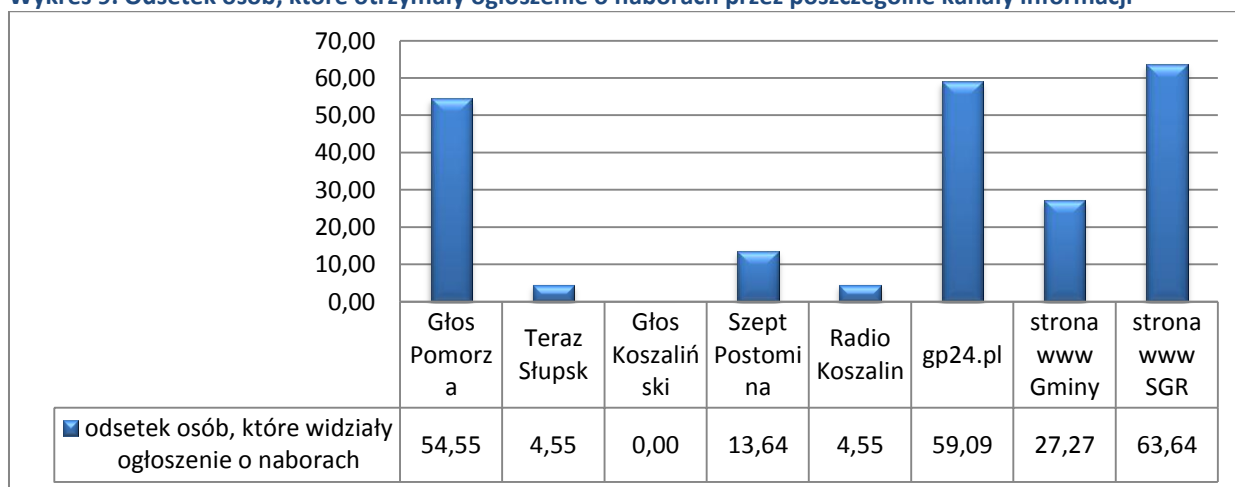
Prawie wszyscy badani spotkali się z informacją o naborach wniosków, a najbardziej skutecznymi kanałami komunikacji okazały się: strona www SGR, portal gp.24.pl oraz dziennik „Głos Pomorza”.

**Wykres 8. Odsetek osób, które spotkały się z ogłoszeniem o naborze wniosków**



Źródło: ankiety ewaluacyjne

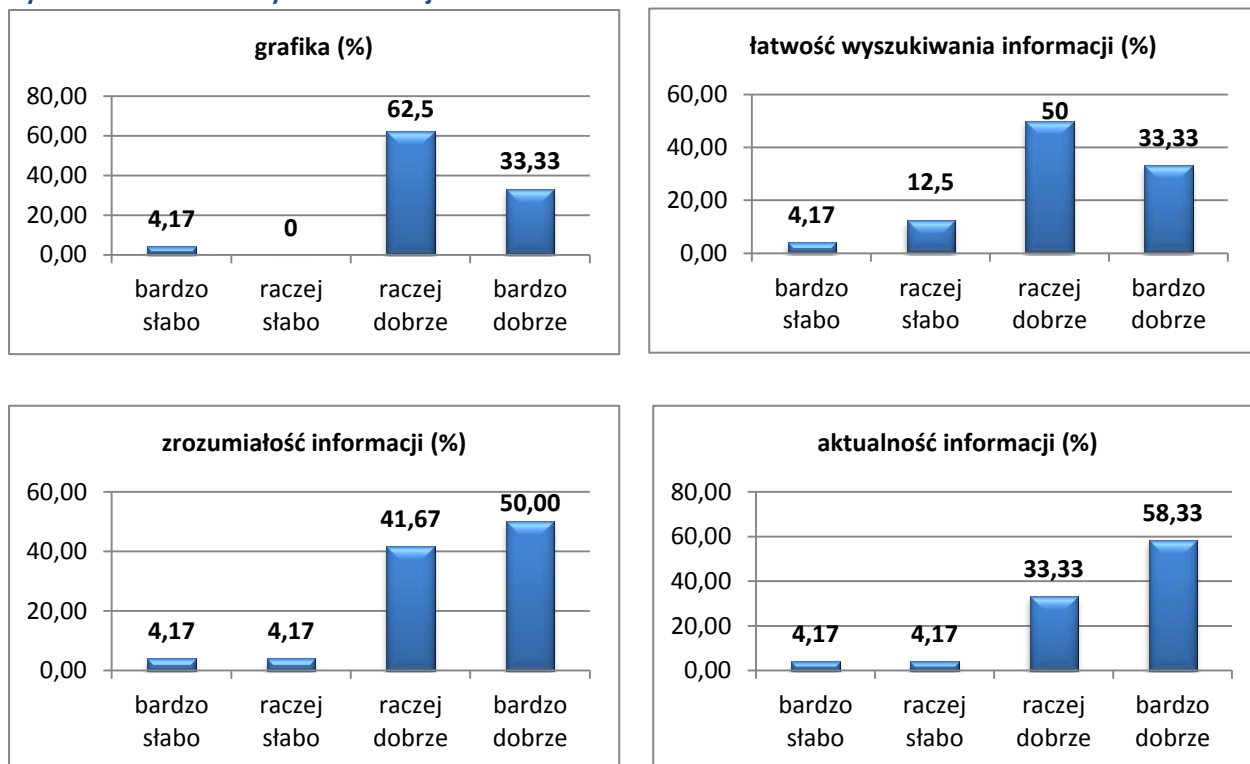
**Wykres 9. Odsetek osób, które otrzymały ogłoszenie o naborach przez poszczególne kanały informacji**



Źródło: ankiety ewaluacyjne

Ocenie poddano również kanał informacyjny należący do SGR – jej stronę internetową, która w trakcie badań okazała się najskuteczniejszą drogą komunikowania o naborach wniosków i zajęła drugie miejsce jeśli chodzi o ogólną komunikację z członkami Stowarzyszenia. Badani oceniali w skali 4-stopniowej (oceny: bardzo słabo, raczej słabo, raczej dobrze, bardzo dobrze) jej grafikę, łatwość wyszukiwania informacji, ich aktualność i zrozumiałość informacji.

**Rysunek 4. Ocena strony internetowej SGR**

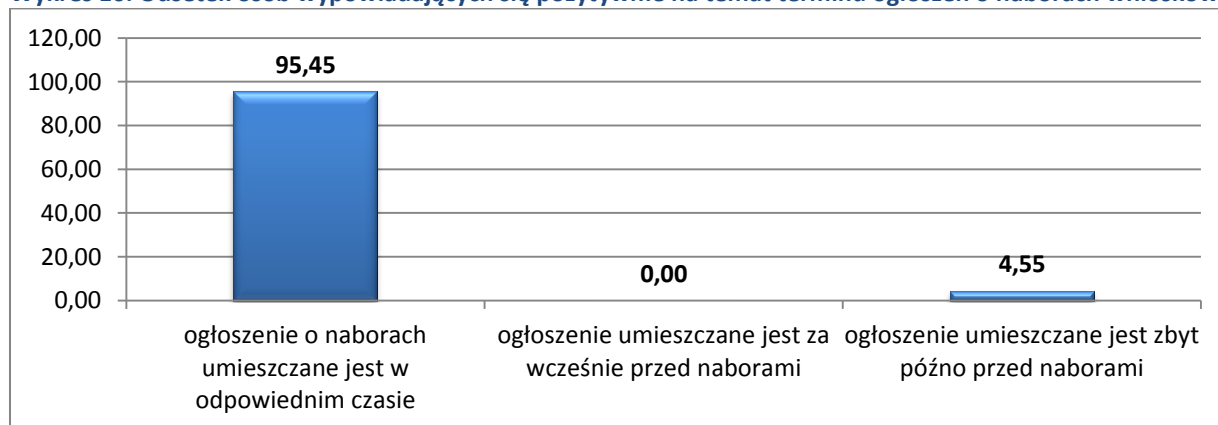


Źródło: ankiety ewaluacyjne

Strona została oceniona pozytywnie. Ewentualnie należy uwagę na jasność i precyzyjność zamieszczanych treści, tak aby odwiedzający w pełni rozumieli skierowane do nich komunikaty.

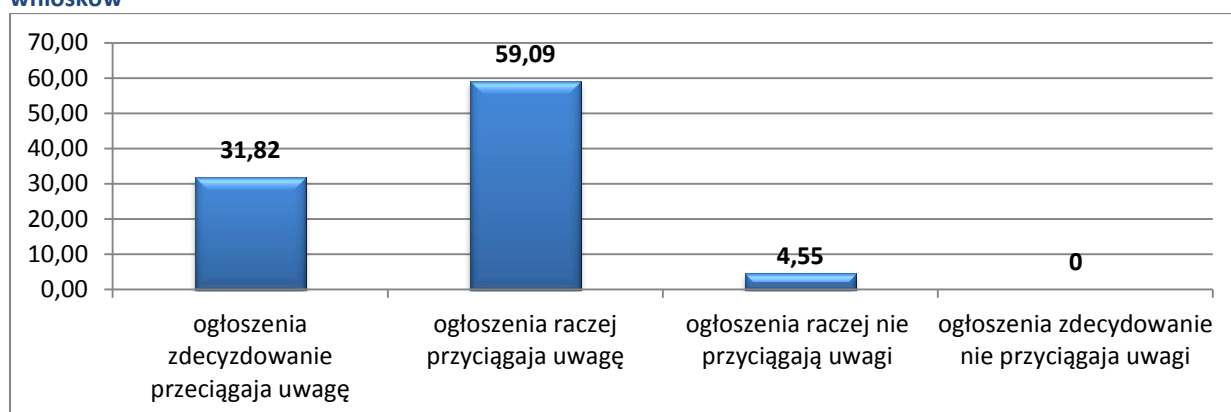
Nie tylko wybór kanałów informacji o naborach, ale także terminy ich umieszczania oraz forma ogłoszeń zostały ocenione pozytywnie. W związku z wysokimi notami zaleca się zatem kontynuację działań informacyjnych w dotychczasowy sposób, również w zakresie pozostałej działalności SGR.

**Wykres 10. Odsetek osób wypowiadających się pozytywnie na temat terminu ogłoszeń o naborach wniosków**



Źródło: ankiety ewaluacyjne

**Wykres 11. Odsetek osób wypowiedzających się pozytywnie na temat atrakcyjności ogłoszeń o naborach wniosków**



Źródło: ankiety ewaluacyjne

### 3.3.3. Pozostała działalność SGR

W 2014r. SGR realizowała również działania z zakresu aktywizacji lokalnej społeczności oraz współpracy międzyregionalnej i międzynarodowej.

a. Zadania mające na celu aktywizację lokalnej społeczności:

- Utworzenie produktu turystycznego (Słowiński Szlak Rybacki) i stworzenie w ramach niego pakietów turystycznych, które nawiązują do rybackiego charakteru obszaru SGR:
  - nawiązano współpracę z 14 podmiotami kultywującymi tradycje rybackie na różnych polach działalności. Są to Partnerzy Słowińskiego Szlaku Rybackiego, którzy świadczą swoje usługi nawiązując w różnych formach do rybackości tego terenu,
  - stworzony został wspólny system identyfikacji wizualnej szlaku – zaprojektowane zostało logo Słowińskiego Szlaku Rybackiego oraz wyprodukowano tabliczki informacyjne w kształcie rybki identyfikujące Partnerów szlaku,
  - logo SSR znajduje się na stronach internetowych Partnerów Szlaku z odniesieniem do pełnej oferty szlaku znajdującej się na <http://sgr.org.pl/Slowinski-Szlak-Rybacki>
  - stworzono i zrealizowano plan działań promocyjnych:
    - wyprodukowano 12 stojaków oraz karty turystyczne dedykowane dla każdego Partnera szlaku promując rybacką ofertę. W zależności od upodobań i zainteresowań turystów można było wybrać interesujące punkty na szlaku i „związać” swoją ofertę. Stojaki z kartami stały w najpopularniejszych wśród turystów miejscach - punktach Informacji Turystycznej, kawiarniach, hotelach, restauracjach)
    - wydany został katalog turystyczny pt. *Słowiński Szlak Rybacki na wyciągnięcie ręki*, który stanowił rozszerzenie dla treści zawartych na kartach. Katalog dostępny był bezpłatnie w punktach Informacji Turystycznej na terenie SGR oraz w Biurze SGR
    - powstała podstrona Słowińskiego Szlaku Rybackiego z jego ofertą: <http://sgr.org.pl/Slowinski-Szlak-Rybacki>
    - Słowiński Szlak Rybacki, jako fragment Północnego Szlaku Rybackiego promowany jest także za pośrednictwem strony <http://szlakrybacki.pl/>, a tym samym na całym pasie północnej Polski za sprawą 9 Lokalnych Grup Rybackich, które wspólnie tworzą Północny Szlak Rybacki.
- Organizacja szkolenia dla lokalnej społeczności z zakresu obsługi ruchu turystycznego (dla 11 osób). Szkolenie dedykowane było obecnym oraz potencjalnym partnerom szlaku i miało na celu podniesienie świadomości i docelowo poziomu świadczonych usług i kontaktu z turystą.

- Organizacja spotkania dla lokalnej społeczności podsumowującego działalność Słowińskiej Grupy Rybackiej w 2014r. i przedstawiającego efekty dotychczasowego wdrażania LSROR. Podczas podsumowania odbyła się także wystawa fotograficzna pt. „*Rybołówstwo dawniej i dziś*”.
  - Organizacja Dnia Cukierka – imprezy dla dzieci, podczas której odbyły się m.in. zajęcia animacyjne dla najmłodszych. Dzieci tworzyły przestrzenną formę ryby, dekorowały ciastka, brały udział w quizach z pytaniami odnoszącymi się do legend morskich.
  - Przeprowadzenie konkursu dla lokalnej społeczności na scenariusz gier o tematyce rybackiej, w którym nagrodzone zostały trzy osoby.
- b. Realizacja projektu w ramach środka 4.2. Wsparcie na rzecz współpracy międzyregionalnej i międzynarodowej:
- podpisanie umowy o dofinansowanie projektu w ramach środka 4.2. Wsparcie na rzecz współpracy międzyregionalnej i międzynarodowej o wartości 783574,96 zł obejmującego: budowę Centrum Promocji i Edukacji, zagospodarowanie terenu (edukacyjny plac zabaw i ogrodzenie), ogrodzenie terenu oraz promocję projektu,
  - budowa Centrum Promocji i Edukacji w Przewłocze
    - wartość projektu: 783574,96 zł
    - cele projektu: rozwój współpracy, zdobycie wiedzy, wymiana informacji oraz doświadczeń pomorskich lokalnych grup rybackich wraz z promocją i rozwojem obszarów zależnych od rybactwa poprzez realizację Północnego Szlaku Rybackiego,
  - rozpoczęcie prac budowlanych związanych z powstaniem Centrum Promocji i Edukacji.

#### 3.3.4. Ocena pracowników Biura SGR

##### Kryterium oceny:

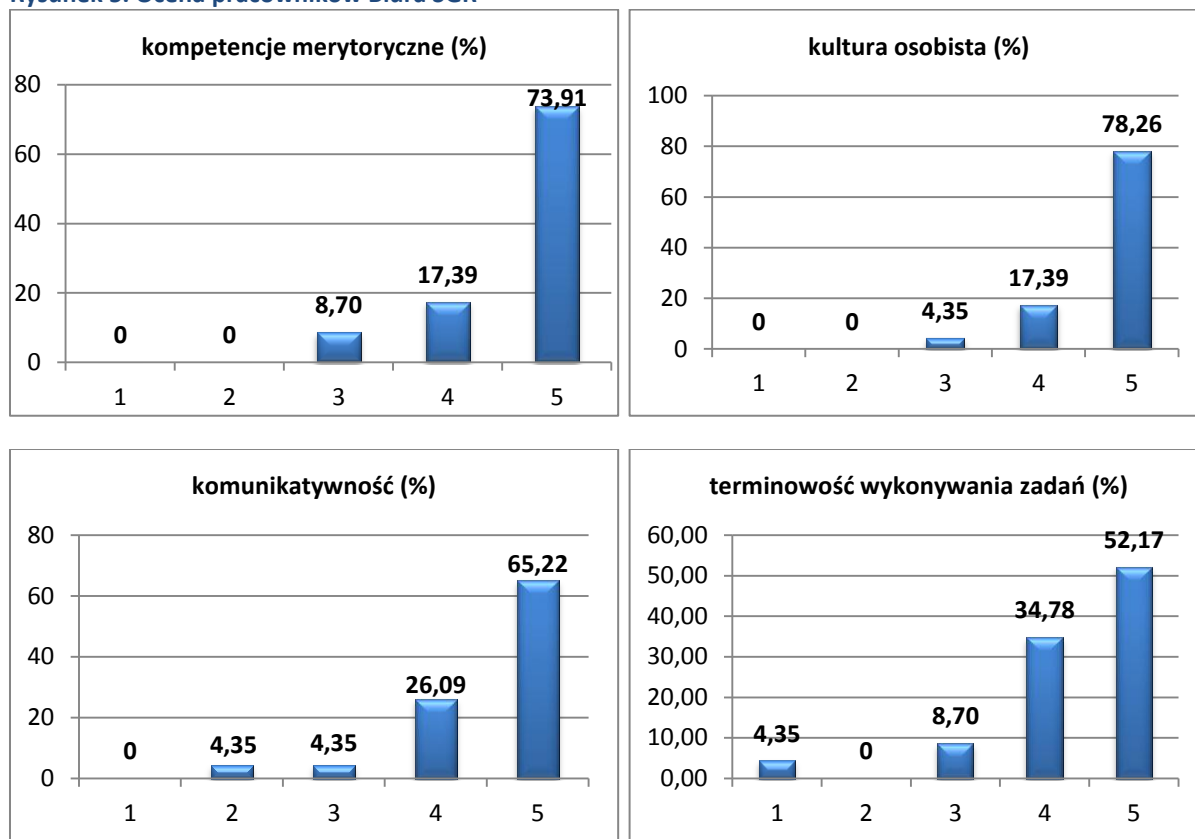
- **odsetek osób wyrażających pozytywne opinie na temat pracowników Biura SGR.**

Ankietowani ocenili w skali 5-stopniowej (gdzie 1 – oznacza „źle”, a 5- „bardzo dobrze”) pracowników Biura w zakresie: kompetencji merytorycznych, kultury osobistej, komunikatywności, umiejętności przygotowania i prowadzenia spotkań, terminowości wykonywania zadań.

Najwyżej oceniono kulturę osobistą pracowników oraz ich kompetencje merytoryczne. Niewielka różnica występuje przy kryterium komunikatywności, jednak pojedyncze głosy negatywne i neutralne mogą odzwierciedlać indywidualne relacje między pracownikami a konkretnymi badanymi, a nie wskazywać na ogólny problem związany z komunikatywnością osób zatrudnionych w Biurze SGR. Najwięcej negatywnych opinii pojawiło się przy terminowości wykonywania zadań (choć ogólna ocena jest pozytywna). Powodem takiego stanu rzeczy jest prawdopodobnie duża ilość obowiązków w trakcie trwania naborów wniosków. Opinie ankietowanych sugerują wprowadzenie jasnego podziału zadań wykonywanych przez pracowników i dopracowania systemu wymienności prowadzonych przez nich działań, tak aby w okresach kumulacji obowiązków, beneficjenci mogli być obsłużeni w odpowiednich terminach.



Rysunek 5. Ocena pracowników Biura SGR



Źródło: ankiety ewaluacyjne

### 3.4. Koszty funkcjonowania SGR oraz nabywania umiejętności i aktywizacji lokalnych społeczności

#### Kryterium oceny

- stosunek kosztów funkcjonowania SGR do ogółu środków na operacje objęte osią priorytetową 4 w latach 2014-2015: 1-2%

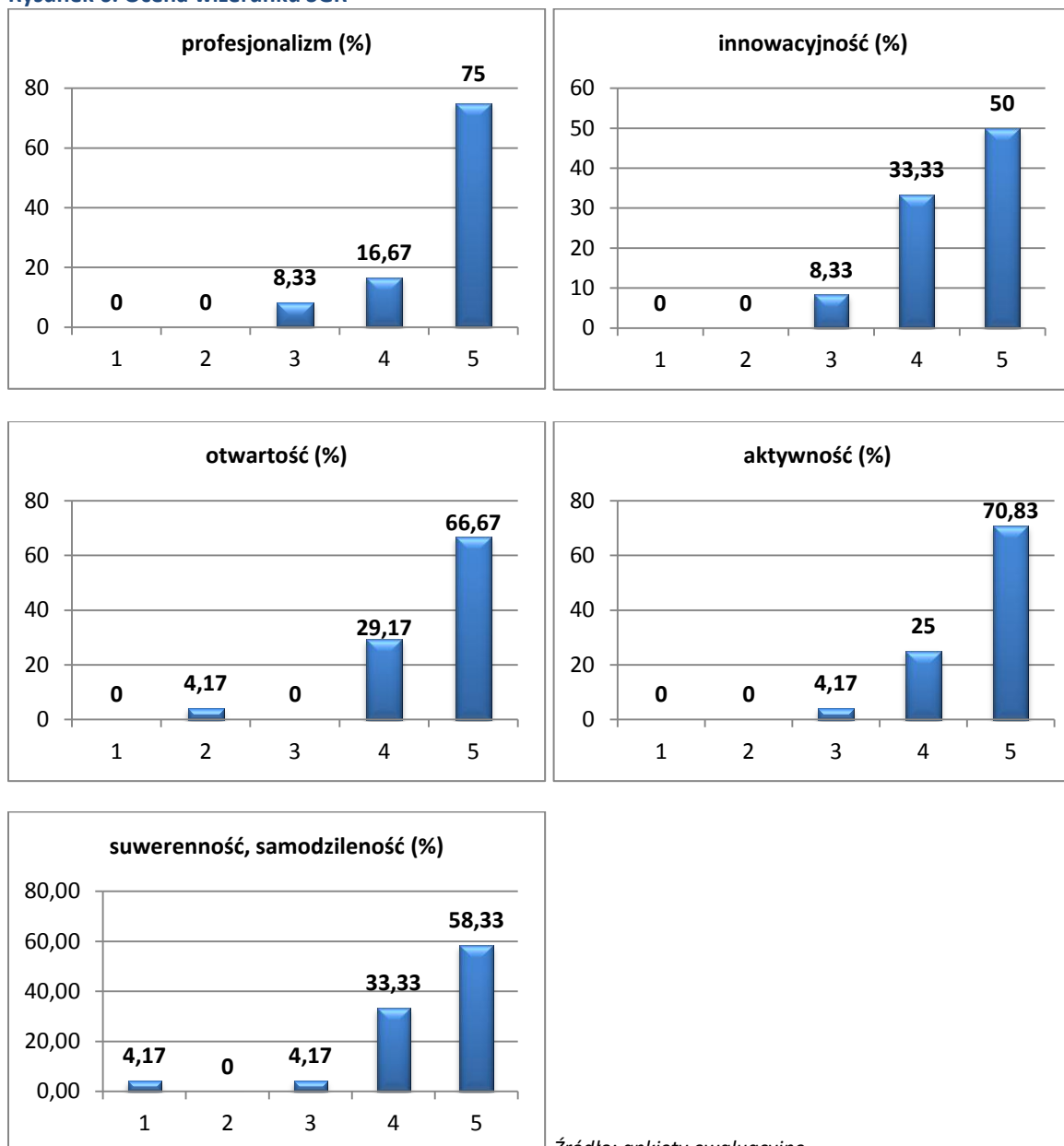
### 3.5. Ogólny wizerunek Słowińskiej Grupy Rybackiej

#### Kryterium oceny:

- odsetek osób wyrażających pozytywne opinie na temat wizerunku Słowińskiej Grupy Rybackiej.

Ankietowani ocenili w skali 5-stopniowej (gdzie 1 – oznacza „źle”, a 5- „bardzo dobrze”) następujące elementy wizerunku SGR: profesjonalizm, innowacyjność, otwartość, aktywność oraz suwerenność i samodzielność.

**Rysunek 6. Ocena wizerunku SGR**



Źródło: ankiety ewaluacyjne

Najwyżej oceniony został profesjonalizm SGR, co potwierdzają wyniki badań związanych z kompetencjami pracowników Biura SGR oraz członków Zarządu. Stowarzyszenie zdobyło od 66 do ponad 70% najwyższych not również w kryteriach aktywności i otwartości. Natomiast najniżej (choć także pozytywnie) oceniono suwerenność i innowacyjność w działaniach SGR. Pierwszy aspekt może mieć związek z małym odsetkiem osób, które uważają, że mają „bardzo duży” wpływ na funkcjonowanie Stowarzyszenia, natomiast drugi – z mało zróżnicowanymi sposobami komunikacji i działań w zakresie organizacji naborów wniosków.

Ocena ta może ulec zmianie w kolejnych latach, gdyż SGR podjęła w ostatnim okresie wiele aktywności, które dotychczas nie były realizowane na obszarze objętym LSROR (tworzenie pakietów turystycznych, otwarcie Centrum Promocji i Edukacji, utworzenie Północnego Szlaku rybackiego).

## 4. Wnioski i rekomendacje

### 4.1. Ocena wdrażania LSROR

W 2014r. Słowińska Grupa Rybacka przeprowadziła 2 nabory wniosków. Spośród 63 złożonych wniosków Komitet Wyboru Projektów SGR wybrał do dofinansowania i przekazał do dalszej oceny Urzędowi Marszałkowskiemu 16 z nich. Podobnie jak w poprzednich latach pozytywnie można ocenić zaangażowanie Wnioskodawców związane z organizowanymi naborami.

Nierozdysponowane w wyniku oceny wniosków środki, zostaną wykorzystane przez Beneficjentów w późniejszym okresie. Beneficjenci zrealizują swoje operacje w niepełnym zakresie lub, w przypadku niepodpisania umów przez wnioskodawców, których projekty zmieściły się w limicie środków, z wykorzystaniem dotacji obejmującej całość wnioskowanej przez nich kwoty.

Łączna wnioskowana wartość dofinansowania znacznie przekroczyła alokację we wszystkich trzech zakresach naboru, co gwarantuje wykorzystanie tzw. „resztówek” przez wnioskodawców oraz świadczy o dużym zainteresowaniu pozyskaniem środków unijnych, a także o efektywności promocji poszczególnych działań prowadzonej przez SGR.

Jeśli chodzi o stopień realizacji celów LSROR, dotychczas zdecydowanie najlepsze wykonanie wykazują wskaźniki celu ogólnego pierwszego - *Wzrost atrakcyjności obszaru jako miejsca zamieszkania*. Sytuacja taka wynika głównie z zakwalifikowania do celu pierwszego niemal wszystkich wniosków złożonych przez podmioty publiczne, które mają doświadczenie w realizacji projektów. Z drugiej strony udział sektora publicznego wiąże się z nieosiągnięciem wskaźnika: *Łączna wartość pomocy ze środków publicznych na realizację operacji przyczyniających się do wzrostu atrakcyjności obszaru jako miejsca zamieszkania (mln zł)*, ponieważ podmioty publiczne zobowiązane są do prowadzenia procedury przetargowej, w wyniku której znacznie obniżone zostają początkowo szacowane koszty inwestycji, co z kolei wpływa na niewykorzystanie znacznej części przyznanych środków.

W zakresie turystyki w ostatnich dwóch naborach dofinansowano 5 wniosków, w tym 2 złożone przez podmioty publiczne, a 3 - przez armatorów. Również w poprzednich konkursach można było zauważyć zainteresowanie turystyką wśród osób związanych z sektorem rybackim. Świadczy to o tym, że turystyka jest najchętniej wybieranym kierunkiem dywersyfikacji działalności armatorów, którzy mogą połączyć swoją wiedzę i doświadczenie w pracy na morzu ze świadczeniem usług dla turystów. Ich projekty w dużej mierze bazują bowiem na tradycjach rybackich i rekreacji morskiej. Umożliwia to rozwój turystyki kwalifikowalnej. Jednocześnie wciąż powiększana jest baza noclegowa i pozostała infrastruktura turystyczna, również innowacyjna i mająca na celu wydłużenie sezonu. Projekty sprzyjają zatem wzrostowi znaczenia tej branży na lokalnym rynku, przyczyniają się do wzrostu zatrudnienia w omawianym sektorze, a także podnoszą jakość usług.

Znacznie podniosły się wskaźniki w celu 3. związanym z utrzymaniem żywotności sektora rybackiego, jednak wciąż nie osiągnięto wskaźnika: *Łączna wartość pomocy ze środków publicznych na realizację operacji przyczyniających się do zachowania żywotności sektora rybackiego (mln zł)* oraz *Liczba armatorów jednostek rybackich, która uzyska pomoc w ramach wdrażania LSROR (szt.)*. Choć środki wydatkowane są zgodnie z budżetem, niektórzy wnioskodawcy, mimo oferowanej pomocy w rozliczaniu projektów, nie podejmują się ich realizacji lub rezygnują w trakcie ich wdrażania. Jednak powodem jest nie tylko niezajomość procesu realizacji operacji, ale, podobnie jak w przypadku innych wnioskodawców, trudności finansowe lub przeszkody w uzyskaniu pozwoleń administracyjnych. SGR informowała podczas spotkań i szkoleń o krótkim okresie wdrażania projektów i zachęcała potencjalnych beneficjentów do składania wniosków głównie w zakresie zakupu sprzętu i urządzeń, co przyniosło efekty podczas ostatniego naboru, gdzie inwestycje budowlane stanowiły znikomą część projektów składanych przez podmioty sektora rybackiego.

Jeśli chodzi o wskaźnik związany z liczbą armatorów, którzy otrzymali pomoc, to należy zauważyć, że niektórzy z nich otrzymali wsparcie kilkakrotnie, zatem liczba operacji realizowanych przez nich jest większa. Ponadto odnotowano wzrost zainteresowania dotacjami wśród podmiotów sektora okołorybackiego, co z jednej strony wpłynęło na zaniżenie wskaźnika, a z drugiej – jest sygnałem, że istnieje potrzeba obsługi rybaków i może świadczyć o polepszeniu się kondycji rybołówstwa.

W każdym z celów wskaźniki nie przedstawiają kompletnych danych, ponieważ brakuje informacji na temat beneficjentów, którzy rozliczyli swoje operacje (ostatnie dane dotyczą naboru nr 2.2012 i nie ujmują wielu wniosków, nawet tych złożonych we wcześniejszych konkursach). W wielu przypadkach SGR nie posiada też danych o osobach, które zrezygnowały z realizacji operacji oraz o wnioskodawcach, którzy zdecydowali się na wykorzystanie uwolnionych środków. Ostateczny termin rozliczenia wniosków przez beneficjentów przypada na koniec czerwca 2015r. i dopiero wówczas pojawi się możliwość skompletowania informacji w tym zakresie.

Beneficjenci oceniają pozytywnie zarówno cele określone w LSROR, jak i kryteria wyboru operacji, choć pojawiają się pojedyncze negatywne opinie na ten temat. Również proces oceny wniosków nie budzi większych wątpliwości, jednak koniecznym wydaje się zwiększenie ilości i częstotliwości informowania wnioskodawców o postępach w weryfikacji ich wniosków lub o samych zasadach procedury weryfikacji operacji, tak by podnieść wskaźnik mówiący o jawności tego procesu.

Można wnioskować, że LSROR odpowiada rzeczywistym potrzebom obszaru, o czym świadczy nie tylko badanie wśród wnioskodawców, ale i rodzaj składanych wniosków. Podczas, gdy w pierwszych naborach pojawiały się głównie projekty związane z budową świetlic, miejsc zakwaterowania czy standardowych usług dla ludności, w ostatnich konkursach złożono bardziej innowacyjne wnioski mające na celu unowocześnienie prowadzonej działalności lub wprowadzenie niestandardowych rozwiązań w zakresie turystyki czy edukacji. Wzrosła też świadomość na temat znaczenia dziedzictwa (wnioski związane z renowacją zabytków) oraz ochrony środowiska, gdzie zauważyć można większe zróżnicowanie zarówno rodzajów wnioskodawców jak i tematów ich operacji.

Zmiany te mogą być sygnałem polepszenia poziomu świadczonych usług i istniejącej infrastruktury oraz coraz mniejszych problemów z zaspakajaniem podstawowych potrzeb w tym zakresie. Opinia lokalnej społeczności na ten temat zostanie zbadana w 2015r. przy okazji konsultacji społecznych badających stopień zadowolenia z życia i prowadzenia działalności na obszarze SGR.

#### 4.2. Rekomendacje w zakresie wdrażania LSROR

W oparciu o dane SGR oraz badanie wśród ankietowanych sformułowano następujące rekomendacje dotyczące wdrażania LSROR:

- nawiązanie ścisłej współpracy z Instytucjami Pośredniczącymi oraz wnioskodawcami w zakresie przekazywania danych na temat stanu realizacji operacji przez beneficjentów,
- skupienie się na prowadzeniu działań szkoleniowo-doradczych w zakresie realizacji operacji i ich rozliczania,
- rozpoczęcie badań wskaźników oddziaływania,
- szersze działania informacyjne dotyczące procedury oceny wniosków oraz uświadamiana członkom SGR ich wpływu na ustalanie istniejących zasad przyznawania dotacji.

#### 4.3. Ocena funkcjonowania Słowińskiej Grupy Rybackiej

Funkcjonowanie SGR zostało ocenione pozytywnie we wszystkich obszarach badawczych, choć negatywne lub neutralne opinie zdarzają się w niemal każdym aspekcie.

Z pewnością zmniejszyła się aktywność członków, czego wyrazem była niska frekwencja na jedynym Walnym Zebraniu Członków. Jednocześnie liczbę Zebrań należy uznać za adekwatną do bieżącej działalności Stowarzyszenia, a osoby należące do SGR w żaden sposób nie zgłaszały potrzeb co do zwiększenia ich częstotliwości. Należałoby podjąć działania w celu podniesienia poczucia wpływu członków na funkcjonowanie SGR, co przyniosłoby wyższe noty w zakresie postrzegania Stowarzyszenia jako suwerennego i samodzielnego (choć ogólna ocena w tym aspekcie pozostaje pozytywna).

Odnotowano spadek ilości szkoleń i uczestniczących w nich osób, jednak ma to związek z kończącymi się środkami na realizację operacji, a także z tym, że wiele potencjalnych beneficjentów przez cały okres programowania przyswoiło wystarczającą wiedzę na temat osi 4 PO RYBY. Należy jednak zwiększyć liczbę osób korzystających z doradztwa w zakresie rozliczania wniosków, tak by zakładane wskaźniki mogły zostać zrealizowane w jak największym stopniu.

W aspektach pracy Biura SGR konieczne jest opracowanie rozwiązań związanych z informowaniem członków i mieszkańców obszaru na temat prowadzonych działań, głównie za pośrednictwem strony www. Jej wybór jako najskuteczniejszego kanału informacji świadczy o efektywności promocji prowadzonej przez Stowarzyszenie, jednak musi ona spełniać oczekiwania odwiedzających ją osób, zwłaszcza w zakresie łatwości wyszukiwania na niej informacji.

Praca Zarządu i zespołu SGR została oceniona pozytywnie – podobnie jak wizerunek Stowarzyszenia. Członkowie i inne osoby cenią sobie profesjonalizm kadr i organów, a także otwartość i aktywność. SGR podejmuje coraz więcej działań wykraczających poza organizację konkursów, starając się włączać do nich lokalną społeczność, co może mieć przełożenie na wysokie noty.

#### 4.4. Rekomendacje w zakresie funkcjonowania Słowińskiej Grupy Rybackiej

W związku z badaniami opinii dotyczącymi funkcjonowania SGR oraz danymi SGR zaleca się:

- prowadzenie działań uświadamiających członków SGR o ich wpływie na funkcjonowanie Stowarzyszenia m.in. poprzez ich uczestnictwo w posiedzeniach Walnego Zebrania, podczas którego zapadają najważniejsze decyzje w zakresie działalności SGR,
- poprzedzanie kluczowych działań SGR konsultacjami wśród członków/lokalnej społeczności,
- informowanie o działaniach Zarządu SGR,
- zwiększenie akcji informacyjnej związanej z możliwością skorzystania z usług doradczych w zakresie rozliczania wniosków,
- objęcie pomocą osób, które zgłaszają brak możliwości w uczestnictwie w szkoleniach organizowanych przez SGR.

## 5. Załącznik 1- tabelaryczna prezentacja wyników ankiety

	Rozkład Ilościowy
<b>MODUŁ: METRYCZKA</b>	
Na terenie której gminy Pan/Pani prowadzi działalność/mieszka	
Gmina Kępice	1
Gmina Kobylnica	2
Gmina Słupsk	6
Gmina Smołdzino	0
Gmina Miasto Ustka	5
Gmina Ustka	9
Gmina Postomino	1
Inna	0
Jaki sektor Pan/Pani reprezentuje	
publiczny	4
społeczny	10
gospodarczy	10
Płeć	
kobieta	13
mężczyzna	11
Wiek	
18-25	0
26-40	15
41-50	4
51-60	5
60 i więcej	0
<b>MODUŁ: MEDIA</b>	
Czy słyszał/a lub czytał/a Pan/i ogłoszenia o możliwości skorzystania z dofinansowania publikowane przez SGR w mediach lokalnych?	
tak	22
nie	2
Z ogłoszeń w jakich mediach Pan/i korzystał/a (proszę wybrać wszystkie pasujące odpowiedzi)?	
Głos Pomorza	12
Teraz Słupsk	1
Głos Koszaliński	0
Szept Postomina	3
Radio Koszalin	1
Portal gp24.pl	13
Strona www gminy	6
Strona www SGR	14
Jak ocenia Pan/i termin publikacji ogłoszeń (proszę wybrać jedną odpowiedź)?	
zdecydowanie zbyt wcześnie przed	0
w odpowiednim czasie	21
zdecydowanie zbyt późno przed naborami	1
Jak ocenia Pan/i atrakcyjność publikowanych ogłoszeń (proszę wybrać jedną odpowiedź)?	
zdecydowanie przyciągające uwagę odbiorców	7
raczej przyciągające uwagę odbiorców	13
raczej nieprzyciągające uwagi odbiorców	1
zdecydowanie nie przyciągające uwagi odbiorców	0
<b>MODUŁ: WWW.SGR</b>	
Czy odwiedził/a Pan/i kiedykolwiek stronę internetową <a href="http://www.sgr.org.pl">www.sgr.org.pl</a> ?	
tak	24

nie	0
Jak ocenia Pan/i stronę www.sgr.org.pl pod następującymi względami (proszę wybrać jedną odpowiedź w każdej kategorii):	
<b>graficznym</b>	
bardzo słabo	1
raczej słabo	0
raczej dobrze	15
bardzo dobrze	8
<b>łatwości wyszukiwania informacji</b>	
bardzo słabo	1
raczej słabo	3
raczej dobrze	12
bardzo dobrze	8
<b>aktualności informacji</b>	
bardzo słabo	1
raczej słabo	1
raczej dobrze	8
bardzo dobrze	14
<b>zrozumiałości informacji</b>	
bardzo słabo	1
raczej słabo	1
raczej dobrze	10
bardzo dobrze	12
<b>MODUŁ: USŁUGI SZKOLENIOWE I DORADCZE</b>	
Czy korzystał/a Pan/i z oferowanych przez SGR szkoleń, spotkań informacyjnych lub doradztwa?	
tak	23
nie	1
Dlaczego nie korzystał Pan/i z oferowanych przez SGR szkoleń, spotkań informacyjnych lub doradztwa?	
nie wiedziałem/am, że są oferowane	0
nie odpowiadały mi terminy i godziny	1
nie czułem/am potrzeby	0
z innych powodów	0
Czy spotkania informacyjne, szkolenia lub doradztwo oferowane przez SGR były pomocne przy ubieganiu się o pomoc?	
zdecydowanie pomocne	12
raczej pomocne	9
raczej mało pomocne	2
zdecydowanie mało pomocne	1
Jak ocenia Pan/i oferowanych przez SGR szkoleń, spotkań informacyjnych lub usługi doradcze pod kątem następujących aspektów (proszę wybrać jedną odpowiedź w każdej kategorii):	
<b>dostępność szkoleń, spotkań i doradztwa</b>	
bardzo słabo	0
raczej słabo	1
raczej dobrze	11
bardzo dobrze	12
<b>zakres merytoryczny usług doradczych</b>	
bardzo słabo	0
raczej słabo	0
raczej dobrze	4
bardzo dobrze	20
<b>poziom wiedzy doradców</b>	
bardzo słabo	0

raczej słabo	0
raczej dobrze	4
bardzo dobrze	20
<b>gotowość doradców do dalszej pomocy</b>	
bardzo słabo	0
raczej słabo	1
raczej dobrze	5
bardzo dobrze	17
<b>MODUŁ: WDRAŻANIE LSROR</b>	
Czy zna Pan/i cele rozwoju obszaru określone w LSROR (proszę wybrać jedną odpowiedź)?	
TAK, znam je doskonale	8
TAK, orientuję się	15
NIE przypominam sobie czego dotyczyły choć o nich słyszałem/am	1
NIE znam celów LSROR	0
Jak ocenia Pan/i cele rozwoju obszaru określone w LSROR? Prosimy wskazać ocenę od 1 (źle) do 5 (bardzo dobrze) zaznaczając kółkiem odpowiednią cyfrę. Czy cele są (proszę wybrać jedną odpowiedź w każdej kategorii)	
<b>zrozumiałe</b>	
1	0
2	1
3	1
4	9
5	11
<b>adekwatne do potrzeb mieszkańców regionu</b>	
1	0
2	1
3	1
4	13
5	7
<b>możliwe do osiągnięcia</b>	
1	0
2	1
3	3
4	11
5	7
Czy zna Pan/i kryteria oceny projektów określone w LSROR (proszę wybrać jedną odpowiedź)?	
TAK, znam je doskonale	14
TAK, orientuję się	10
NIE przypominam sobie czego dotyczyły choć o nich słyszałem/am	0
NIE znam kryteriów oceny projektów określonych w LSROR	0
Jak ocenia Pan/i kryteria oceny projektów określone w LSROR? Prosimy wskazać ocenę od 1 (źle) do 5 (bardzo dobrze) zaznaczając kółkiem odpowiednią cyfrę (proszę wybrać jedną odpowiedź w każdej kategorii). Czy kryteria są	
<b>zrozumiałe</b>	
1	0
2	0
3	0
4	11
5	12
<b>obiektywne</b>	
1	0
2	0



3	2
4	13
5	8
<b>jednoznaczne</b>	
1	0
2	0
3	2
4	13
5	8
Jak ocenia Pan/i proces oceny wniosku przez Komitet SGR? Prosimy wskazać ocenę od 1 (źle) do 5 (bardzo dobrze) zaznaczając kółkiem odpowiednią cyfrę (proszę wybrać jedną odpowiedź w każdej kategorii). Czy proces oceny wniosku przez Komitet SGR jest	
<b>jawny</b>	
1	1
2	1
3	3
4	11
5	8
<b>obiektywny</b>	
1	0
2	1
3	2
4	8
5	13
<b>sprawny</b>	
1	0
2	0
3	2
4	5
5	17
<b>sprawiedliwy</b>	
1	0
2	1
3	2
4	10
5	11
<b>MODUŁ: FUNKCJONOWANIE BIURA SGR</b>	
Jak ocenia Pan/i wizerunek Słowińskiej Grupy Rybackiej pod kątem wymienionych aspektów. Prosimy wskazać ocenę od 1 (źle) do 5 (bardzo dobrze) zaznaczając kółkiem odpowiednią cyfrę (proszę wybrać jedną odpowiedź w każdej z kategorii).	
<b>profesjonalizm</b>	
1	0
2	0
3	3
4	4
5	18
<b>innowacyjność</b>	
1	0
2	0
3	2
4	8
5	12

<b>otwartość</b>	
1	0
2	1
3	0
4	7
5	16
<b>aktywność</b>	
1	0
2	0
3	1
4	6
5	17
<b>suwerenność, samodzielność</b>	
1	1
2	0
3	1
4	8
5	14
Jakie kanały komunikacji Pan/Pani preferuje jako członek SGR (proszę wybrać wszystkie pasujące odpowiedzi)?	
strona internetowa	
strona internetowa SGR	15
poczta elektroniczna	24
poczta tradycyjna	6
spotkania organów i członków SGR	8
Jaki wpływ mają członkowie SGR na sposób jej funkcjonowania (proszę wybrać jedną odpowiedź)?	
bardzo duży	4
raczej duży	17
raczej mały	3
bardzo mały	0
Jak ocenia Pan/i funkcjonowanie Zarządu Słowińskiej Grupy Rybackiej pod kątem wymienionych aspektów? Prosimy wskazać ocenę od 1 (źle) do 5 (bardzo dobrze) zaznaczając kółkiem odpowiednią cyfrę (proszę wybrać jedną odpowiedź w każdej kategorii).	
<b>kompetencje menedżerskie</b>	
1	0
2	0
3	2
4	6
5	15
<b>dostępność dla członków SGR</b>	
1	0
2	2
3	2
4	7
5	12
<b>komunikatywność</b>	
1	0
2	1
3	1
4	4
5	17
<b>umiejętność prowadzenia spotkań</b>	
1	0

2	0
3	2
4	3
5	18
Jak ocenia Pan/i pracę pracowników biura Słowińskiej Grupy Rybackiej pod kątem wymienionych aspektów. Prosimy wskazać ocenę od 1 (źle) do 5 (bardzo dobrze) zaznaczając kółkiem odpowiednią cyfrę (proszę wybrać jedną odpowiedź w każdej kategorii).	
<b>kompetencje merytoryczne</b>	
1	0
2	0
3	2
4	4
5	17
<b>kultura osobista</b>	
1	0
2	0
3	1
4	4
5	18
<b>komunikatywność</b>	
1	0
2	1
3	1
4	6
5	15
<b>umiejętność przygotowania i prowadzenia spotkań</b>	
1	0
2	0
3	2
4	6
5	15
<b>terminowość wykonywania zadań</b>	
1	1
2	0
3	2
4	8
5	12

## Spis rysunków

Rysunek 1. Ocena procesu oceny wniosków o dofinansowanie .....	15
Rysunek 2. Ocena Zarządu SGR.....	18
Rysunek 3. Ocena usług doradczo-szkoleniowych pracowników Biura SGR.....	20
Rysunek 4. Ocena strony internetowej SGR.....	22
Rysunek 5. Ocena pracowników Biura SGR.....	25
Rysunek 6. Ocena wizerunku SGR.....	26

## Spis tabel

Tabela 1. Wskaźniki osiągnięcia celów LSROR w ramach celu ogólnego 1. ....	6
Tabela 2. Wskaźniki osiągnięcia celów w ramach celu ogólnego 2.....	7
Tabela 3. Wskaźniki osiągnięcia celów w ramach celu ogólnego 3.....	8
Tabela 4. Rodzaj operacji wybranych do dofinansowania w ramach naboru 2.2013 zrealizowanego w 2014r. ...	9
Tabela 5. Podsumowanie naboru 2.2013 zrealizowanego w 2014r.....	10
Tabela 6. Rodzaj operacji wybranych do dofinansowania w ramach naboru 1.2014 .....	11
Tabela 7. Podsumowanie naboru z roku 2014.....	12
Tabela 8. Liczba członków z poszczególnych sektorów .....	16
Tabela 9. Posiedzenia organów statutowych SGR .....	17

## Spis wykresów

Wykres 1. Podział ankietowanych ze względu na sektor, jaki reprezentują .....	4
Wykres 2. Podział ankietowanych ze względu na miejsce ich działalności/zamieszkania .....	4
Wykres 3. Ocena celów rozwoju obszaru określonych w LSROR (%) .....	13
Wykres 4. Ocena kryteriów wyboru wniosków o dofinansowanie określonych w LSROR (%) .....	14
Wykres 5. Ocena wpływu członków SGR na sposób jej funkcjonowania (%).....	16
Wykres 6. Kanały komunikacji preferowane przez członków SGR (%).....	17
Wykres 7. Ocena przydatności działań informacyjno-szkoleniowych w ubieganiu się o dofinansowanie z osi 4 PO RYBY 20107-2013 (%) .....	19
Wykres 8. Odsetek osób, które spotkały się z ogłoszeniem o naborze wniosków.....	21
Wykres 9. Odsetek osób, które otrzymały ogłoszenie o naborach przez poszczególne kanały informacji.....	21
Wykres 10. Odsetek osób wypowiadających się pozytywnie na temat terminu ogłoszeń o naborach wniosków.....	22
Wykres 11. Odsetek osób wypowiadających się pozytywnie na temat atrakcyjności ogłoszeń o naborach wniosków .....	23